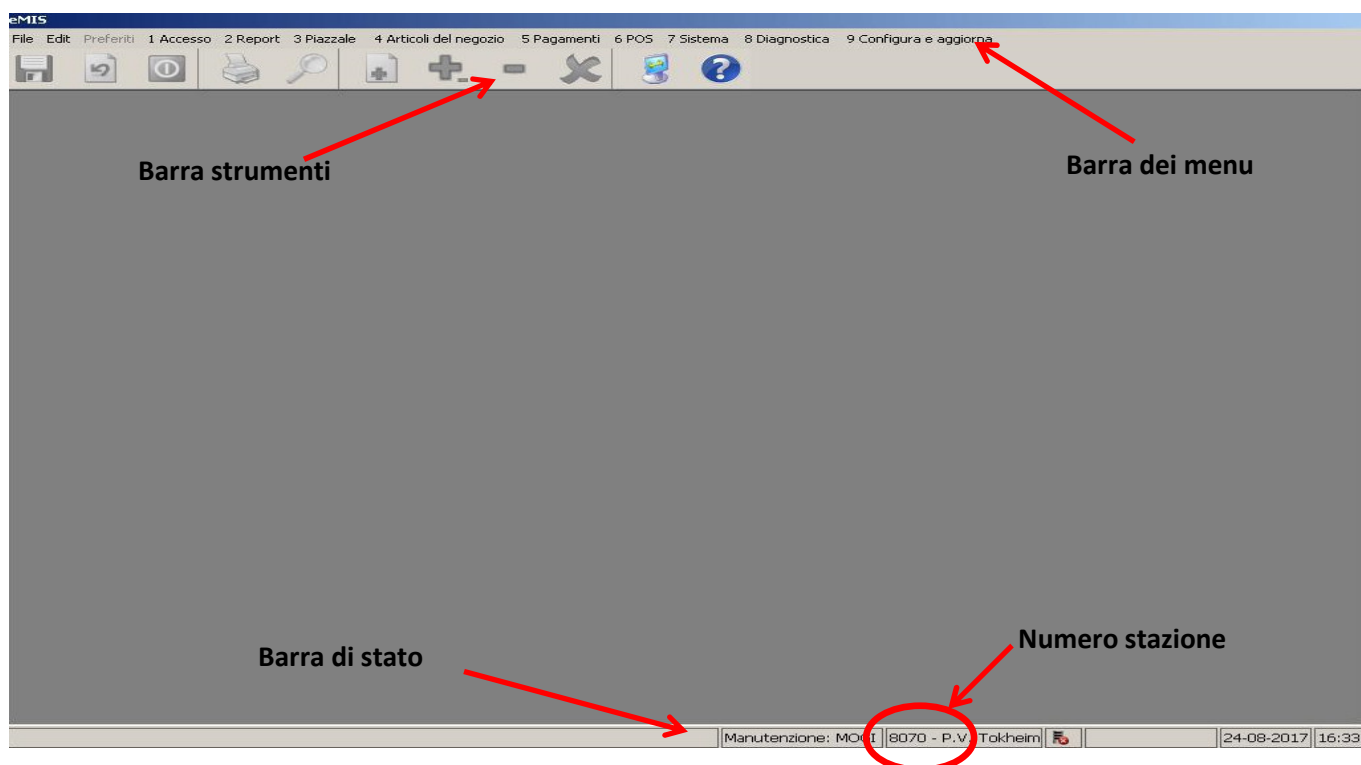




• **SCHERMATA EMIS**

La schermata eMIS permette all'utente di accedere ad una serie di menu e funzionalità del gestionale come per esempio cambiare i prezzi carburante, chiudere turni e giornate, visualizzare vari report, controllare lo stato delle cisterne, stampare ricevute, effettuare ricerche nel giornale, etc.



Per accedere allo schermo eMIS da schermata piazzale è sufficiente premere l'icona  in alto a sinistra oppure il tasto [←→] sulla tastiera Fuelpos ('F1' su tastiera standard), mentre per passare nuovamente da schermata eMIS a schermata piazzale premere l'icona  nella barra strumenti in alto (oppure tasto [←→] sulla tastiera).

→ Per accedere ai vari menu dello schermo eMIS occorre in primo luogo effettuare la **LOGIN**, cioè un accesso dedicato entrando nel menu: **1-Accesso 1-Login** ed inserendo username e password forniti da Tokheim o dalla compagnia; l'accesso tramite LOGIN al sistema è gerarchico, nel senso che a seconda che il livello di accesso sia più o meno alto saranno visibili e accessibili più o meno funzioni nella barra dei menu.

Il livello di accesso normalmente fornito al gestore/responsabile della stazione è **GMAN** - General Manager - che permette di accedere a praticamente tutte le funzionalità del gestionale (escluso il menu di configurazione sistema e manutenzione); a seconda della configurazione possono anche esistere altri livelli di accesso più bassi (configurabili da GMAN) in cui non sono accessibili tutte le funzionalità complete dell'applicativo.

Sulla barra di stato in basso compare l'informazione del **Numero stazione** – di 4 cifre - che è l'identificativo per Tokheim del punto vendita, è un codice da comunicare all'assistenza Tokheim in caso di attivazioni, necessità di manutenzione e assistenza in remoto.

• **Chiusura giornata e vista report giornalieri**

La chiusura giornaliera del Fuelpos è un'operazione necessaria che è consigliabile effettuare tutti i giorni (di norma UNA volta al giorno, ma è anche possibile effettuare più chiusure giornata nell'arco delle 24 ore) e chiude contabilmente il periodo dall'ultima chiusura effettuata, generando un report di giornata visualizzabile a video e stampabile in A4, con i totali del venduto della stazione divisi e scorporati anche per tipo di pagamento e indoor/outdoor.

La chiusura giornata può essere eseguita in 2 modi: manuale e automatica.

Per la chiusura giornata MANUALE, accedere al menu **2-Report 2-Giornaliera 1-Chiusura** e dare semplicemente l'OK per chiudere la contabilità della giornata (eventualmente selezionare 'Mese' se si vuole effettuare anche una chiusura mensile ogni 30 giorni):

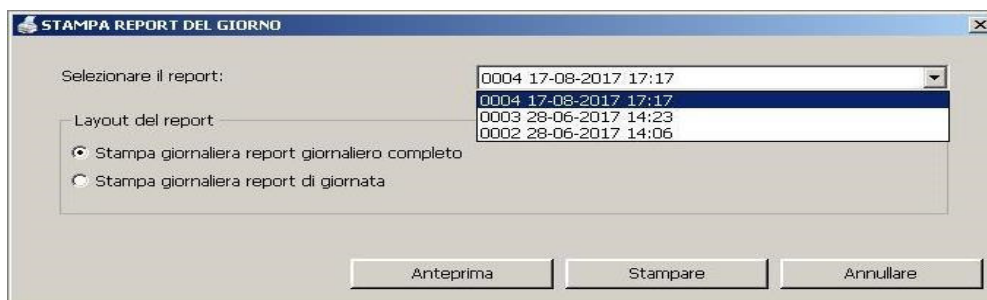


La chiusura giornata manuale può essere eseguita in ogni momento della giornata e anche più volte al giorno, spesso è utilizzata su stazioni presidiate per cui può variare l'orario di chiusura stazione.

La chiusura giornata AUTOMATICA viene utilizzata invece su stazioni che lavorano normalmente in self H24 (spesso non presidiate) per cui la chiusura periodo solitamente è sincronizzata con la chiusura dei POS - a mezzanotte - e viene effettuata una sola volta al giorno.

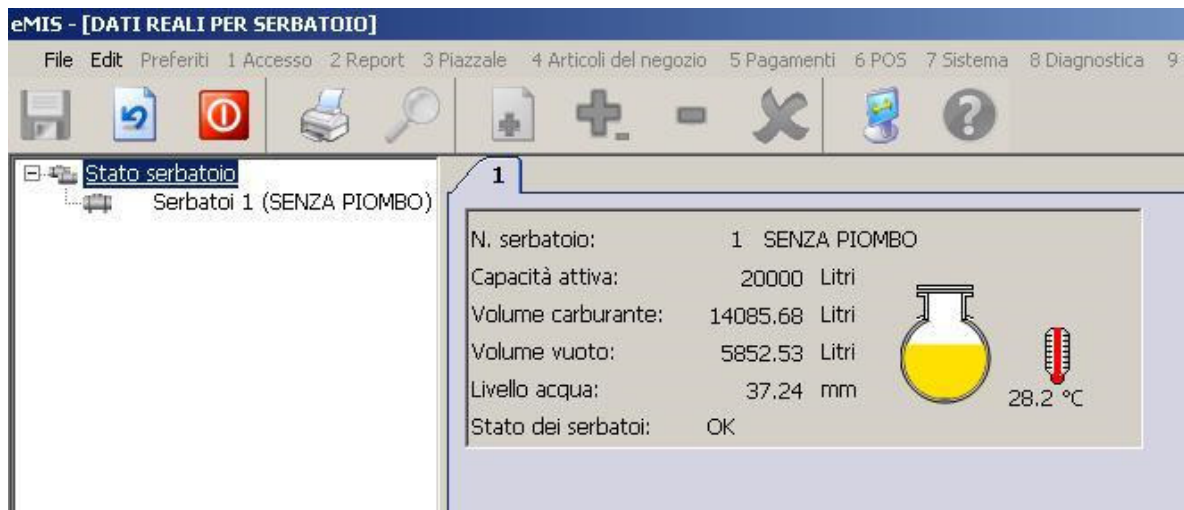
La chiusura giornata una volta conclusa genera sempre un report visualizzabile in anteprima oppure stampabile in A4: per visualizzare o stampare un report di giornata già chiuso occorre accedere al menu: **2-Report 2-Giornaliera 2-Vista report**.

A questo punto selezionare il report che si vuole visualizzare o stampare nel menu a tendina in alto (sono visualizzabili e stampabili fino a 60 report di giornata precedenti a partire dall'ultima chiusura effettuata) e scegliere il layout opportuno: *completo* se si vogliono visualizzare tutte le informazioni contenute nella chiusura, oppure *semplificato* se si vogliono stampare solo le informazioni desiderate e preconfigurate, dopodichè premere Anteprima o Stampare:



• Controllo giacenza serbatoi

Per controllare la giacenza dei serbatoi di carburante della stazione, si accede al menu **3-Piazzale, 1-Gestione serbatoi/carburanti, 5-Serbatoi**:

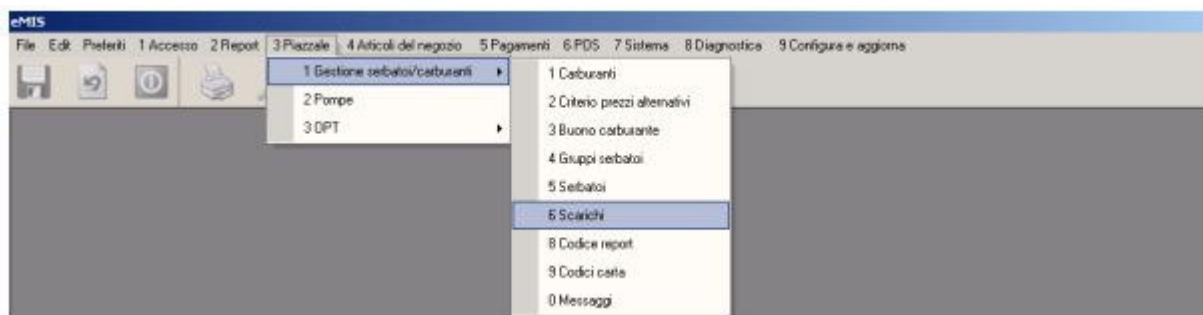


Questa funzione è disponibile solo se al Fuelpos è stata collegata una centralina con sonde di livello, che invia le giacenze in tempo reale al sistema gestionale; da qui è possibile visionare il livello di prodotto in cisterna per tutti i serbatoi, e altre utili informazioni come il livello acqua in cisterna oppure il volume vuoto in modo da effettuare gli ordini di prodotto per tempo.

Il Fuelpos, se opportunamente configurato, può avvisare tramite messaggi a video e scontrini stampati indoor quando una cisterna è in basso o alto livello, oppure in allarme acqua, etc.

Selezionando sulla lista di sinistra il singolo serbatoio, verranno visualizzati ulteriori dettagli relativi al serbatoio selezionato (volume vuoto, livelli in mm, soglie di allarme, etc.).

• Scarichi



Per un corretto monitoraggio delle giacenze serbatoi, ogni scarico di carburante deve essere registrato nel Fuel POS. Il sistema di registrazione dipende dalla presenza o meno di una centralina di livelli serbatoi collegata al Fuel POS.

Se una centralina di sonde di livello serbatoi è stata collegata, il Fuel POS rileverà in automatico se è stato effettuato uno scarico. Per ogni scarico rilevato, il gestore deve inserire la quantità teoricamente scaricata di prodotto (ricevuta del fornitore). Inoltre può inserire informazioni aggiuntive, ad es. il numero della nota di consegna.

Se invece il Fuel POS rileva che la giacenza reale è diminuita al di sotto della giacenza teorica (prelievo carburante, svuotamento cisterna), automaticamente verrà registrata una diminuzione di giacenza (scarico con valore negativo). Anche in questo caso potete inserire informazioni aggiuntive.

Se non c'è una centralina di sonde di livello collegata al Fuel POS, ogni scarico di prodotto deve essere introdotto manualmente.

Le funzioni principali di questo sottomenu sono:

- Stampare e consultare gli ultimi 20 scarichi prodotto.
- Modificare i dati di uno scarico rilevato in automatico o un calo di giacenza.
- Aggiungere un nuovo scarico.

Lo schermo apparirà come il seguente:

Numero sequenziale	Data/ora	Gruppo di serbatoi	Carburante	Servito	Automatico	Informazione
45	11/10/2006 15.38	2	Diesel	14528,00	14528,36	Nota di consegna 2006/11582
44	11/10/2006 15.38	5	Verde 98	11570,00	11569,31	Nota di consegna 2006/11581
43	11/10/2006 15.38	4	Verde 95	8980,00	8978,00	Nota di consegna 2006/11580
42	11/10/2006 15.38	3	L.P.G.	22117,00	22117,69	Nota di consegna 2006/11579
41	11/10/2006 15.38	1	Verde 98	36455,00	36454,69	Nota di consegna 2006/11578
40	11/10/2006 15.35	4	Verde 95	21857,00	21857,59	Nota di consegna 2006/10240
39	11/10/2006 15.34	3	L.P.G.	2000,00	19999,25	Nota di consegna 2006/10239
38	11/10/2006 15.34	2	Diesel	9850,00	9853,25	Nota di consegna 2006/10238
37	11/10/2006 15.34	1	Verde 98	15691,00	15691,25	Nota di consegna 2006/10237
36	11/10/2006 15.34	5	Verde 98	22091,00	22091,25	Nota di consegna 2006/10236
35	11/10/2006 15.22	2	Diesel	14269,00	14269,22	Nota di consegna 2006/9692
34	11/10/2006 15.22	1	Verde 98	36080,00	36080,01	Nota di consegna 2006/9691
33	11/10/2006 15.22	5	Verde 98	21855,00	21854,25	Nota di consegna 2006/9690
32	11/10/2006 15.22	4	Verde 95	30563,00	30563,66	Nota di consegna 2006/9689
31	11/10/2006 15.22	3	L.P.G.	15890,00	15890,31	Nota di consegna 2006/9688
30	11/10/2006 14.26	3	L.P.G.	25010,00	25010,69	Nota di consegna 2006/9687
29	11/10/2006 14.07	2	Diesel	15585,00	16586,10	Nota di consegna 2006/5678
28	11/10/2006 10.39	1	Verde 98	12645,00	12645,37	Nota di consegna 2006/3125
27	11/10/2006 10.13	2	Diesel	33355,00	33355,89	Nota di consegna 2006/2657
26	11/10/2006 10.13	5	Verde 98	20577,00	20577,66	Nota di consegna 2006/2656

GENERAL MANAGER: GENERAL MANAGER 8010 - Station Tokheim 08/02/2007 15.18

La scritta 'Compensazione temperatura' nella barra titolo indica che la compensazione temperatura è attiva nel Fuel POS; ciò è possibile solo se è stata collegata al Fuel POS una centralina di sonde di livello che passa la temperatura all'interno del serbatoio. Di conseguenza i volumi presenti in questa tabella sono compensati a 15 °C.


- **Stampa ricevute indoor**

Per stampare le ricevute delle transazioni (effettuate sia in self da OPT sia in modalità diurna) per i clienti che le richiedono occorre entrare nel menu **6-Pos, 2-Stampa ricevute**: in questo menu sono elencate le ultime 200 transazioni avvenute sulla stazione in ordine di tempo (indoor/outdoor) con relativa data e ora, dispositivo, pompa, prodotto, volume, importo, etc.



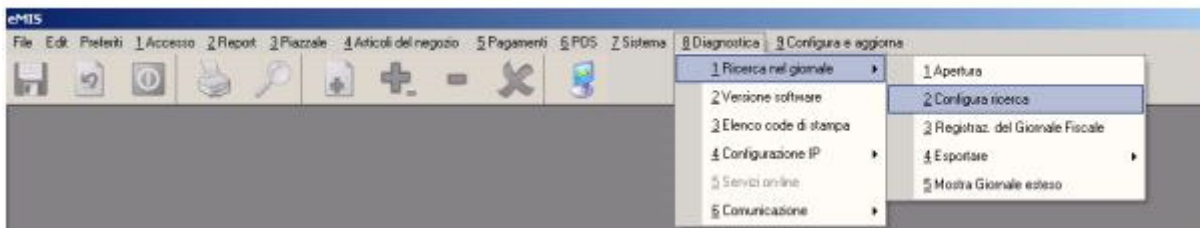
The screenshot shows the 'eMIS - [STAMPA RICEVUTA]' window. The menu bar includes: File, Edit, Preferiti, 1 Accesso, 2 Report, 3 Piazzale, 4 Articoli del negozio, 5 Pagamenti, 6 POS, 7 Sistema, 8 Diagnostica, 9 Configura e aggiorna. The toolbar contains icons for file operations and a printer. The main area is titled 'Informazioni' and contains a table with the following columns: Data/ora, Dispositivo, N.pompa, Prodotto, Volume, Numero negozio, Imp. carb., and Totale ricevuta. The table lists transactions from 26-07-2017 to 23-08-2017.

Data/ora	Dispositivo	N.pompa	Prodotto	Volume	Numero negozio	Imp. carb.	Totale ricevuta
23-08-2017 15:52	OPT 1		3 SENZA PIOMBO	2.20		3.10	3.10
23-08-2017 15:01	POS 1		NEGOZIO				120.00
23-08-2017 14:52	POS 1		NEGOZIO				100.00
23-08-2017 14:51	POS 1		NEGOZIO				1000.00
22-08-2017 09:52	POS 1	3	SENZA PIOMBO	1.69		2.41	2.41
17-08-2017 17:53	POS 1		NEGOZIO				-5.00
17-08-2017 17:09	POS 1		NEGOZIO				-5.00
17-08-2017 16:50	POS 1		NEGOZIO				1000.00
08-08-2017 15:24	POS 1		NEGOZIO				20.00
04-08-2017 17:26	POS 1		NEGOZIO				100.00
03-08-2017 15:27	POS 1		NEGOZIO				50.00
03-08-2017 15:25	POS 1		NEGOZIO				10.00
26-07-2017 16:18	MAN	3	SENZA PIOMBO	2.16		3.13	0.00
26-07-2017 15:31	POS 1	1	DIESEL	19.71		26.21	26.21
26-07-2017 15:28	POS 1	1	DIESEL	9.41		12.52	12.52

Le transazioni sono elencate in ordine di data e ora dalla più recente, e possono essere ristampate selezionando la riga corrispondente alla transazione e cliccando sull'icona STAMPA ; la ricevuta verrà stampata dalla stampantina indoor.

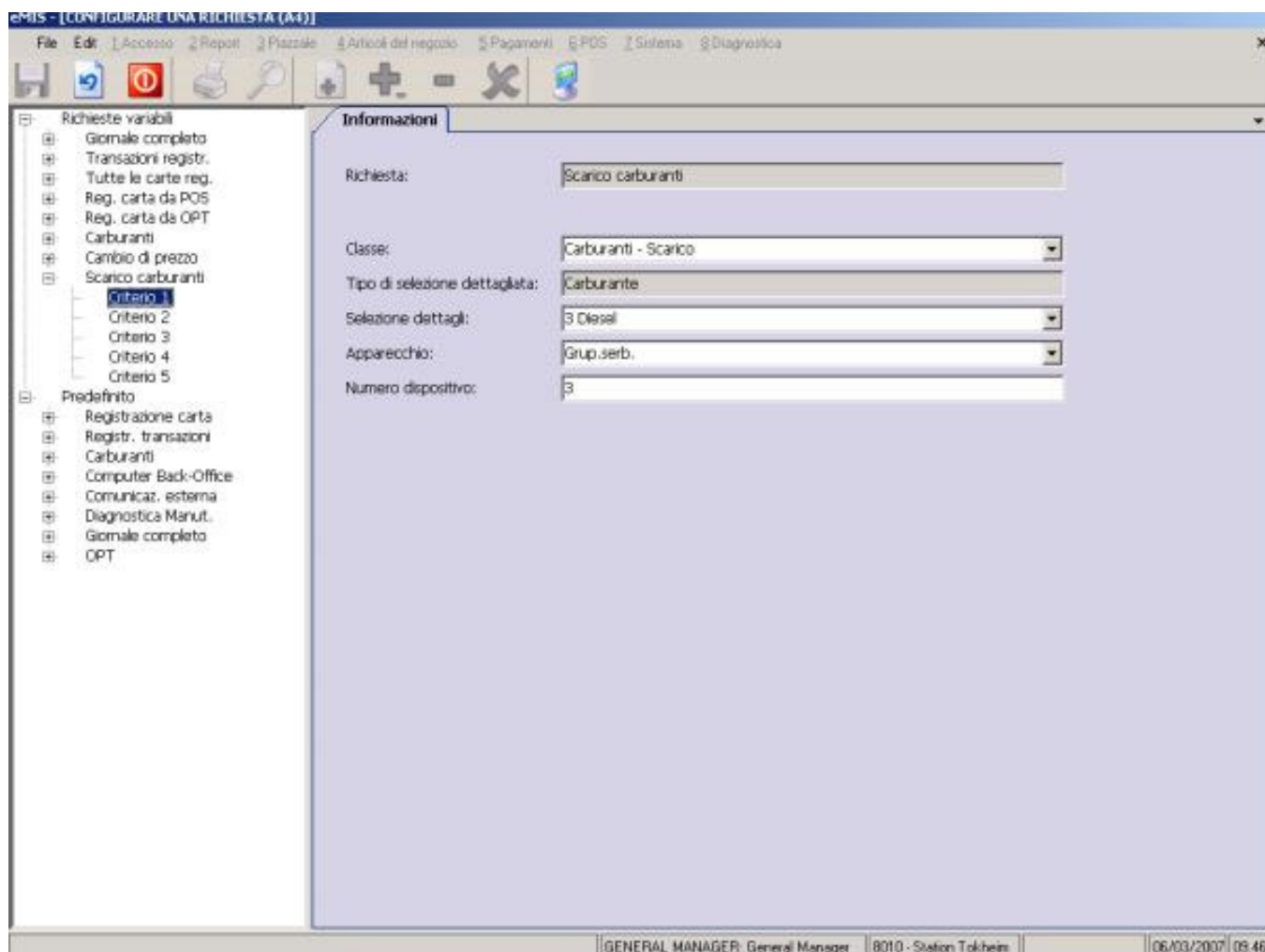
Nelle versioni più recenti del software Fuelpos è anche possibile configurare la possibilità di stampare le ricevute transazioni FINO a 10 giorni prima invece che le ultime 200.

• Configura ricerca

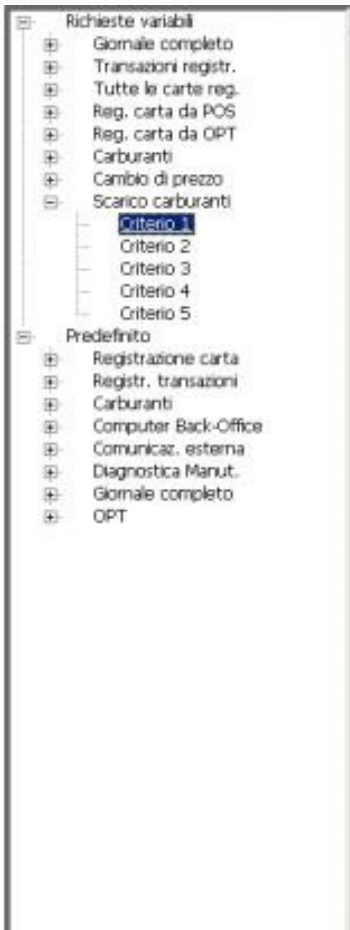


Tutte le transazioni POS, le notifiche ed i messaggi di errore saranno registrati in un giornale elettronico che sarà conservato per due anni. Attraverso questa voce di menu è possibile consultare il giornale. È disponibile un potente meccanismo di query per una consultazione efficiente e per evitare ricerche infinite. Effettuare una query significa effettuare una ricerca mirata in determinate sezioni del giornale. È possibile, ad esempio, ricercare solo le transazioni, solo le erogazioni di carburante, ecc... È possibile comporre liberamente ed in modo autonomo le query e definire le informazioni da ricercare.

La schermata che apparirà sarà simile alla seguente:



Sulla sinistra dello schermo saranno visualizzate le query del giornale già impostate:



• Eseguire una query



Cliccando su questo pulsante è possibile stampare la query selezionata. Si aprirà automaticamente la seguente finestra di pop-up:

Richiesta:	Scarico carburanti
Da:	26/10/2006 10.01
A:	27/10/2006 10.01

Anteprima Stampare Annullare

La finestra di pop-up contiene le seguenti informazioni:

Richiesta

Questo campo visualizza il nome della query giornale selezionata.

Da / A

In questi due campi si inserisce l'intervallo di tempo sul quale si desidera eseguire la query giornale. Dopo aver inserito il periodo desiderato, è necessario indicare se si desidera visualizzare l'anteprima di stampa o se invece si preferisce stampare immediatamente il risultato della query. Solo a questo punto inizia l'esecuzione vera e propria della query. Durante l'elaborazione della query, sarà visualizzata la seguente finestra:



Non appena il risultato della query è disponibile, si aprirà una finestra di pop-up che visualizza in anticipo quante registrazioni del giornale hanno soddisfatto i criteri della query per il periodo selezionato e quante pagine A4 ne risultano:



Cliccando su 'OK' nella finestra di pop-up, sarà visualizzata l'anteprima di stampa oppure sarà stampato immediatamente il risultato, a seconda della scelta effettuata in precedenza. È importante controllare che la stampante A4 abbia carta sufficiente per stampare il risultato. Cliccando su 'Annulla', si torna alla finestra della query.

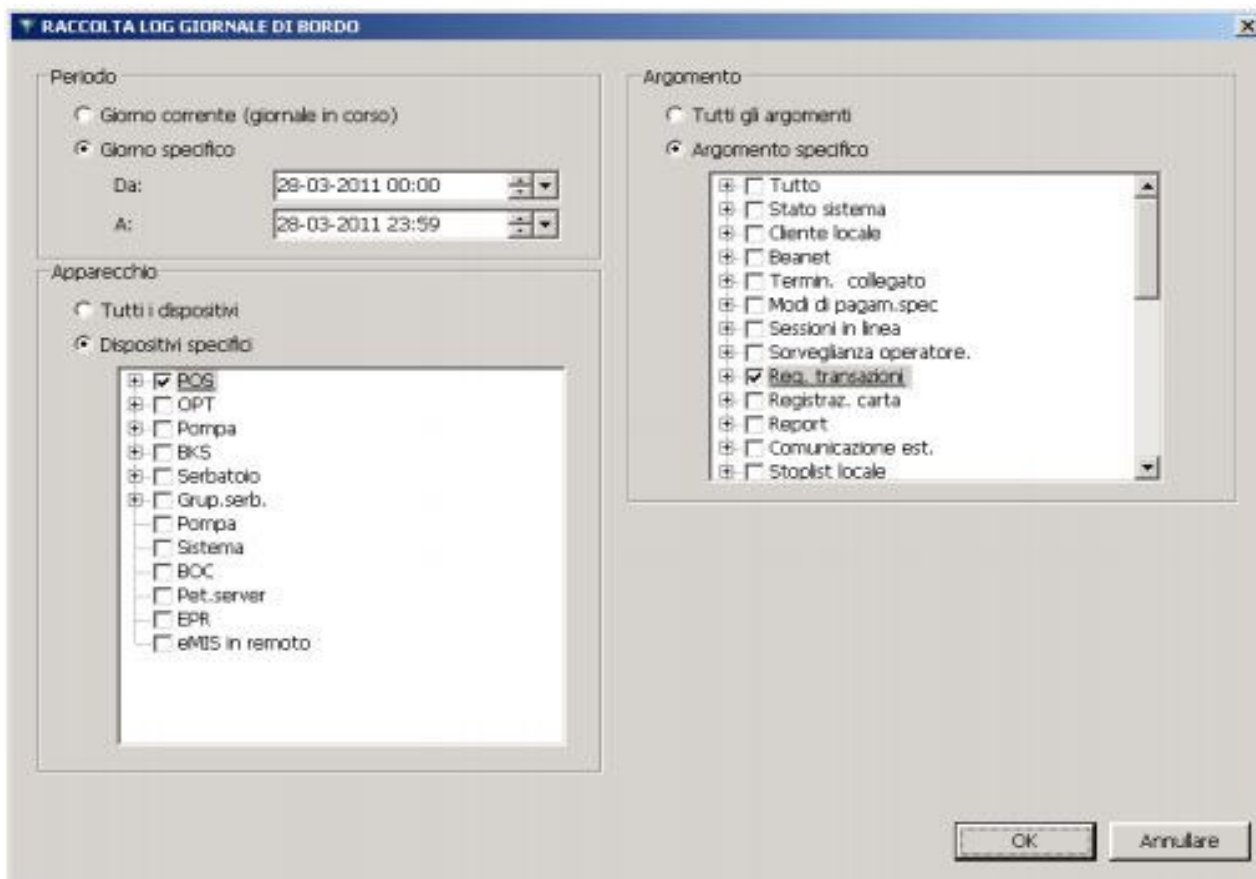
Esempio di risultato di una query giornale:

NUMERO STAZIONE:8010				PAGINA:001/001	
NUMERO STAZIONE:8010 Station Tokoll Strada Provinciale 26 14030 Scurzolengo (AT) Italia					
GIORNALE REGISTRAZIONI			07-03-2007 11:17		
(Prezzi e importi sono in EUR)					
Da: 07-03-2007 11:10 A : 07-03-2007 11:18					
Richiesta: 02 Transazioni			Registro completo		
N.	Tipo di giornale	Sottotipo di giornale	Selezione	Apparecchio	N.
1	Reg. transazioni	Tutto		Tutto	
# POS 1 07-03-2007 11:14:48 #					
Twix kingsize 1 EUR 0.65					
TOTALE EUR 0.65					
Contanti EUR 0.65					
IVA (I=17.50%) EUR 0.10 Imponibile= EUR 0.55					
07-03-2007 11:14 8010 GMAN 0336110001					
11-1-7040159					
# POS 1 07-03-2007 11:16:18 #					
Diesel 1 EUR 111.76					
(POMP 13;110.76 Ltr * EUR 1.009/Ltr.)					
TOTALE EUR 111.76					
Contanti EUR 153.89 (GBP 100.00)					
Resto EUR -42.13					
IVA (I=17.50%) EUR 16.65 Imponibile= EUR 95.11					
Tasso di cambio					
1 EUR = GBP 0.6498000					
07-03-2007 11:16 8010 GMAN 0336110002					
11-2-14102541					
# POS 1 07-03-2007 11:16:18 #					
Vinto buono carburante: Num. transazione 0336110002, data e ora 07/03/2007 11:16, operatore GMAN					
# POS 1 07-03-2007 11:17:04 #					
Verde 95 1 EUR 41.44					
(POMP 8;33.80 Ltr * EUR 1.226/Ltr)					
TOTALE EUR 41.44					
cl. fugg. EUR 41.44					
IVA (I=17.50%) EUR 6.17 Imponibile= EUR 35.27					
Fine erogaz. data/ora: 07/03/2007 11:16					
07-03-2007 11:17 8010 GMAN 0336110003					
11-3-21150860					

- **Mostra Giornale esteso**



Accanto a "Apertura" e "Configura ricerca", questa voce di menu offre una terza possibilità di consultare il giornale elettronico. Con questa funzione, le differenti memorizzazioni vengono visualizzate sullo schermo. Per consultare il giornale nel modo più efficiente possibile, una finestra pop-up si aprirà automaticamente all'avvio di questa funzione, permettendo di raccogliere solo le memorizzazioni che sono state create in un determinato periodo, che sono state create da un dispositivo specifico o che sono legate ad un tema specifico. La finestra pop-up ha lo schema seguente:



Nella finestra pop-up si potranno visualizzare le seguenti informazioni:

- **Periodo**

Una selezione deve essere effettuata tra le due seguenti possibilità:

- **Giorno corrente** (giornale in corso) Selezionare questa opzione se si desidera raccogliere le memorizzazioni che sono state create dalla mezzanotte. Nuovi accessi verranno aggiunto mentre lo schermo è aperto.
- **Giorno specifico** Selezionare questa opzione se si desidera raccogliere le memorizzazioni che sono stati creati in un determinato periodo. È possibile inserire l'inizio e la fine di questo periodo.

- **Apparecchio**

Una selezione deve essere effettuata tra le due seguenti possibilità:

- **Tutti i dispositivi** Ciascuna registrazione nel giornale elettronico è collegata ad un dispositivo. Una transazione per esempio, è collegata a un POS o un OPT, la consegna è legata a un gruppo serbatoio, ... Selezionare questa opzione se si desidera raccogliere le memorizzazioni senza selezionare un dispositivo specifico.

- **Dispositivi specifici** Selezionare questa opzione se si desidera raccogliere le memorizzazioni per uno o più dispositivi specifici. I dispositivi sono selezionato nella struttura.

- **Argomento**

Una selezione deve essere effettuata tra le due seguenti possibilità:

- **Tutti gli argomenti** Le registrazioni del giornale del Fuel POS sono divise in un grande numero di sezioni. Ci sono registrazioni per quanto riguarda la segnalazione, le consegne, le operazioni, ecc... Selezionare questa opzione se si desidera raccogliere le memorizzazioni senza selezionare un argomento specifico.

- **Argomento specifico** Selezionare questa opzione se si desidera raccogliere le memorizzazioni legati ad uno o più argomenti specifici. I soggetti vengono selezionati nell'albero.

Dopo aver effettuato le selezioni necessarie nella finestra popup, le memorizzazioni saranno raccolte e verranno poi visualizzate come nel seguente esempio:

eMIS - [VISUALIZZA GIORNALE]

File Edit Preferiti 1 Accesso 2 Report 3 Piazze 4 Articoli del negozio 5 Pagamenti 6 POS 7 Sistema 8 Diagnostica 9 Configurazione e aggiorna

Informazioni

Data/ora	Apparecchi	Numero	Testo
27-08-2010 16.12.07	1 - POS	1	Diesel 3 EUR
27-08-2010 16.12.07	1 - POS	1	(POMP 4,37,92 Lt. * EUR
27-08-2010 16.12.07	1 - POS	1	Snickers 1 EUR 2,20 (5,00 * EUR 0,44)
27-08-2010 16.12.07	1 - POS	1	Coca-cola 1,5L 3 EUR 1,65
27-08-2010 16.12.07	1 - POS	1	Contanti EUR 50,00
27-08-2010 16.12.07	1 - POS	1	Resto EUR -7,89
27-08-2010 16.12.07	1 - POS	1	11-000048-74408108
27-08-2010 16.12.21	1 - POS	1	CORR (Goodyear 165/70) [1.00] Pz. * [52.30] = EUR [52.30] [[1623110042]/[GMAN]([1])]
27-08-2010 16.13.37	1 - POS	1	Diesel 3 EUR 25,18
27-08-2010 16.13.37	1 - POS	1	(POMP 3,24,96 Lt. * EUR 1,009/Lt.)
27-08-2010 16.13.37	1 - POS	1	Contanti EUR 25,18
27-08-2010 16.13.37	1 - POS	1	11-000049-1583224
27-08-2010 16.24.38	2 - OPT	1	Diesel 3 EUR 32,45 ()
27-08-2010 16.24.38	2 - OPT	1	(POMPA 6; 32,16 Lt. * EUR 1,009/Lt.)
27-08-2010 16.24.38	2 - OPT	1	51-000255-69117257
27-08-2010 16.25.16	1 - POS	1	Twix 1 EUR 1,32 (3,00 * EUR 0,44)
27-08-2010 16.25.16	1 - POS	1	Magnum Classic 3*1,20 1 EUR 3,69
27-08-2010 16.25.16	1 - POS	1	Sprite 1,5L 3 EUR 1,95
27-08-2010 16.25.16	1 - POS	1	Vitel 1,5 L 3 EUR 0,96
27-08-2010 16.25.16	1 - POS	1	Contanti EUR 9,70 (USD 10,00)
27-08-2010 16.25.16	1 - POS	1	Resto EUR -2,18
27-08-2010 16.25.16	1 - POS	1	11-000050-28674809
27-08-2010 16.25.28	1 - POS	1	QUANT (Twix kingsize) [1.00] Pz. * [0.65] = EUR [0.65] [[1623110045]/[GMAN]([1])]
27-08-2010 16.25.30	1 - POS	1	Twix kingsize 1 EUR 6,50 (10,00 * EUR 0,65)
27-08-2010 16.25.30	1 - POS	1	Contanti EUR 6,50
27-08-2010 16.25.30	1 - POS	1	11-000051-55766191
27-08-2010 16.26.28	1 - POS	1	Diesel 3 EUR 28,82
27-08-2010 16.26.28	1 - POS	1	(POMP 5,28,96 Lt. * EUR 1,009/Lt.)
27-08-2010 16.26.28	1 - POS	1	cl. fugg EUR 28,82
27-08-2010 16.26.28	1 - POS	1	11-000052-82862038

Registrazioni totali: 29 Registrazioni visibili: 29

GENERAL MANAGER: General Manager 8010 - Station Tokol 27/08/2010 16.27

Ogni linea sullo schermo corrisponde a una linea nel giornale elettronico. Il numero di linee raccolte dal giornale, viene visualizzato in basso a destra. È indicato come 'Registrazioni totali'. Per ogni linea verrà successivamente visualizzato il momento in cui la linea è stata aggiunta al giornale, il dispositivo che ha creato la linea, il numero del dispositivo e una descrizione. Un giornale di registrazione è composto la maggior parte delle volte da linee multiple. Diverse linee che fanno parte della stessa registrazione, saranno rappresentate nello stesso colore sullo schermo. Così ogni volta che il colore sullo schermo cambia, si avvia una nuova registrazione.

Con un doppio clic su una riga del giornale nella panoramica, i dati più dettagliati di questa linea verranno visualizzati:

DETAGLIO REGISTRAZIONI GIORNALE

General

Data/ora: 01-08-2011 10.47.39

Apparecchio: POS

Numero: 1

Tipo: Sorveglianza operatore.

Sottotipo: CORR articolo

Selezione: 201

Testo: CORR [Goodyear 165/70] [1.00] St * [52.30] = EUR [52.30]
([1968110005])[GMAN](1)

Codice RD: RD_TB_CORR_ARTICLES

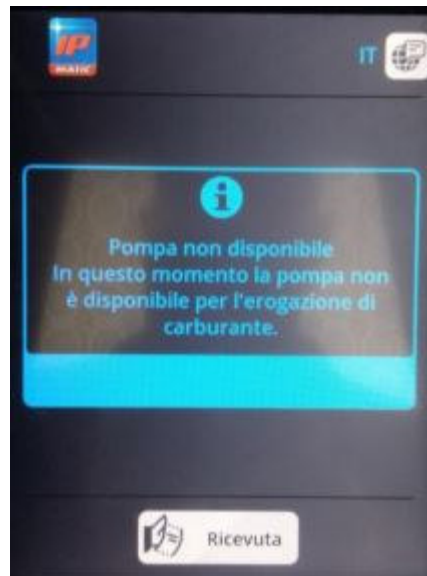
OK Annullare

• Delivery Card

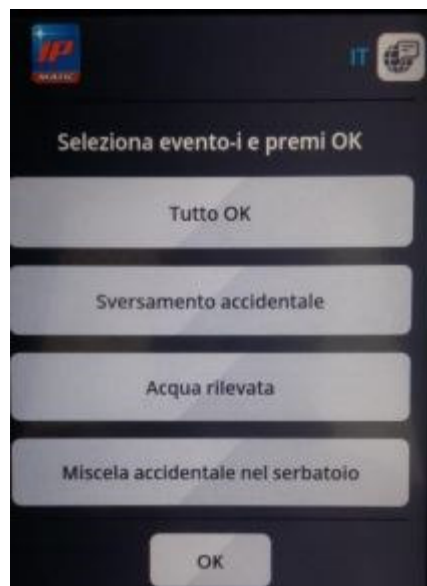
E' possibile utilizzare le Delivery card per bloccare temporaneamente i rifornimenti sulla stazione quando ci sono gli scarichi di prodotto. Quando la carta viene inserita l' OPT, dopo aver verificato la carta tramite info aggiuntiva numerica, mostra la schermata seguente:



Premendo il tasto “Continuare” viene stampato uno scontrino con i valori di capacità, volume, vuoto e livello acqua per tutti i serbatoi, inoltre tutte le pompe collegate all’ OPT esterno verranno temporaneamente bloccate, nessun rifornimento



Quando sarà finito lo scarico di prodotto, l’autotrasportatore dovrà inserire nuovamente la carta e l’OPT, dopo la verifica della stessa, mostra le seguenti opzioni:




Se non vengono riscontrati problemi durante lo scarico tra quelli presenti nella schermata sopra, il trasportatore seleziona il tasto Tutto OK e successivamente per confermare la selezione il tasto OK, le pompe vengono nuovamente abilitate all’ erogazione.

Il tempo massimo per l'operazione di scarico prodotto è configurabile e può andare da 1 ad un massimo di 90 minuti, finito questo tempo in automatico il FuelPOS sblocca le pompe riportandole operative.

• Blocco piazzale d'emergenza

In casi di emergenza per cui è necessario bloccare tutte le erogazioni sul piazzale immediatamente e tutte insieme, è possibile effettuare un **arresto di emergenza** del piazzale per cui tutte le pompe si bloccheranno istantaneamente e in caso di erogazioni in corso verranno inviati gli importi di fine erogazione al gestionale per l'incasso.

Per bloccare il piazzale selezionare l'icona  in alto a destra della schermata piazzale, poi premere il tasto ARRESTO d'EMERGENZA in basso:



Istantaneamente le pompe sul piazzale si bloccheranno come nella figura sotto e gli importi verranno visualizzati nel riquadro sotto le pompe per l'incasso:



Per ripristinare l'operatività della stazione è sufficiente premere l'icona per il passaggio giorno/notte in alto a destra (vedi paragrafo precedente, in questo caso ci sarà il simbolo di divieto) e passare in modalità giorno oppure notte normalmente.