

# Istruzioni operative Fuel POS per registro elettronico di carico e scarico

(rif. DD 724 del 21.03.2019)

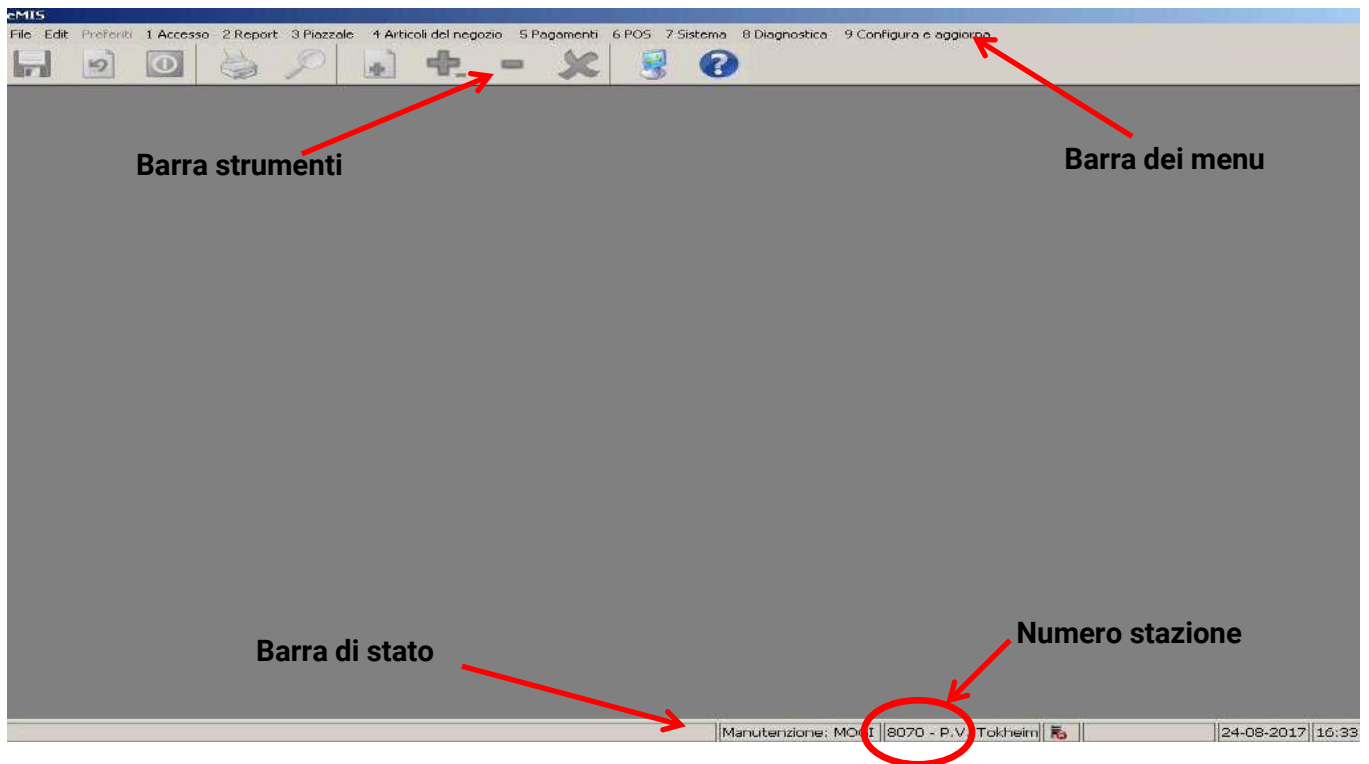




## Sommario

Introduzione – SCHERMATA EMIS .....	2
1.1 - Chiusura giornata e vista report giornalieri .....	3
1.2 - Controllo giacenza serbatoi .....	5
1.3 - Carichi in cisterna.....	7
1.3.1 - Delivery Card (carta cisternista).....	9
1.4 - Controllo e consultazione Totalizzatori .....	11
1.5 - Ricerca Transazioni nei giornali.....	13
1.5.1 - Mostra giornale esteso (ricerca nel giornale 'online').....	15
1.6 - Blocco piazzale d'emergenza.....	19
1.7 - Stampa ricevute indoor.....	20

## Introduzione – SCHERMATA EMIS

La schermata **eMIS** permette all'utente di accedere ad una serie di menu e funzionalità del gestionale, come per esempio cambiare i prezzi carburante, chiudere turni e giornate, visualizzare vari report, controllare lo stato delle cisterne, stampare ricevute, effettuare ricerche nel giornale, etc.



Per accedere allo schermo eMIS da schermata piazzale è sufficiente premere l'icona  in alto a sinistra oppure il tasto [←→] sulla tastiera Fuelpos ('F1' su tastiera standard), mentre per passare nuovamente da schermata eMIS a schermata piazzale premere l'icona  nella barra strumenti in alto (oppure tasto [←→] sulla tastiera).

- Per accedere ai vari menu dello schermo eMIS occorre in primo luogo effettuare la **LOGIN**, cioè un accesso dedicato entrando nel menu: **1-Accesso 1-Login** ed inserendo username e password forniti da Tokheim o dalla compagnia; l'accesso tramite LOGIN al sistema è gerarchico, nel senso che a seconda che il livello di accesso sia più o meno alto saranno visibili e accessibili più o meno funzioni nella barra dei menu.
- Il livello di accesso normalmente fornito al gestore/responsabile della stazione è **GMAN** - General Manager - che permette di accedere a praticamente tutte le funzionalità del gestionale (escluso i menu di configurazione sistema e manutenzione); a seconda della configurazione possono anche esistere altri livelli di accesso più bassi (configurabili da GMAN) in cui non sono accessibili tutte le funzionalità complete dell'applicativo.

Sulla barra di stato in basso compare l'informazione del **Numero stazione** – di 4 cifre - che è l'identificativo per Tokheim del punto vendita, è un codice da comunicare all'assistenza Tokheim in caso di attivazioni, necessità di manutenzione e assistenza in remoto.

## 1.1 - Chiusura giornata e vista report giornalieri

La chiusura giornaliera del FuelPOS è un'operazione necessaria che è consigliabile effettuare tutti i giorni (di norma UNA volta al giorno, ma è anche possibile effettuare più chiusure giornata nell'arco delle 24 ore) e chiude contabilmente il periodo dall'ultima chiusura effettuata, generando un report di giornata visualizzabile a video e stampabile in A4, con i totali del venduto della stazione divisi e scorporati anche per tipo di pagamento e indoor/outdoor.

La chiusura giornata può essere eseguita in 2 modi: manuale e automatica.

Per la chiusura giornata MANUALE, accedere al menu **2-Report 2-Giornaliera 1-Chiusura** e dare semplicemente l'OK per chiudere la contabilità della giornata (eventualmente selezionare 'Mese' se si vuole effettuare anche una chiusura mensile ogni 30 giorni):

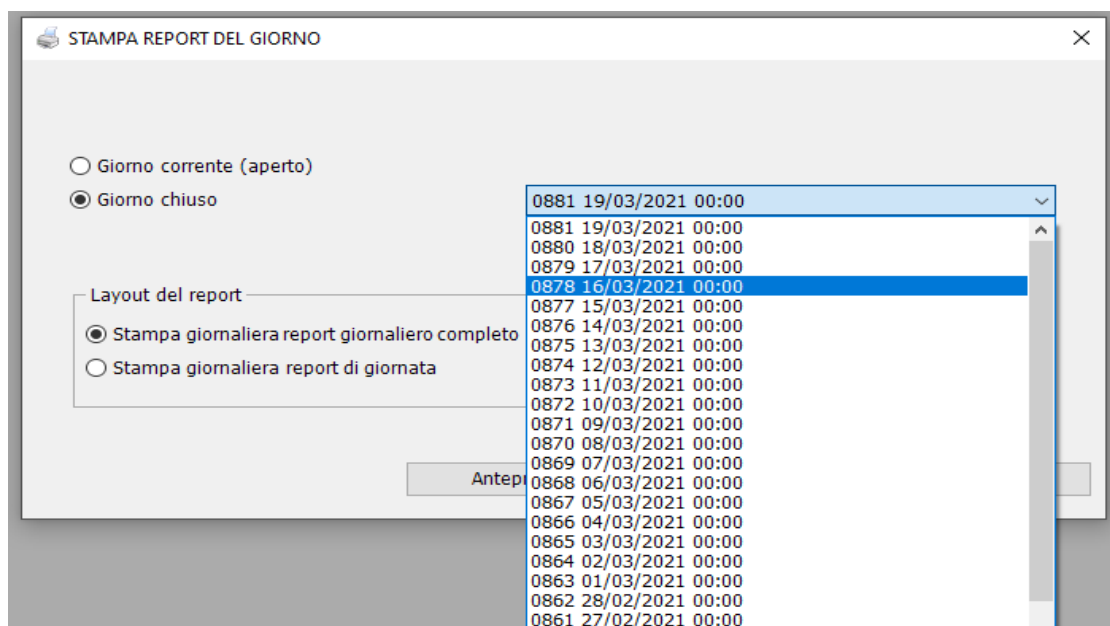


La chiusura giornata manuale può essere eseguita in ogni momento della giornata e anche più volte al giorno, spesso è utilizzata su stazioni presidiate per cui può variare l'orario di chiusura stazione.

La chiusura giornata AUTOMATICA viene utilizzata invece su stazioni che lavorano normalmente in self H24 (in modalità 'ghost' – non presidiata) per cui la chiusura periodo solitamente è sincronizzata con la chiusura dei POS - a mezzanotte - e viene effettuata UNA volta al giorno, coincidente con la giornata solare.

La chiusura giornata una volta conclusa genera sempre un report visualizzabile in anteprima oppure stampabile in A4: per visualizzare o stampare un report di giornata già chiuso occorre accedere al menu: **2-Report 2-Giornaliera 2-Vista report**.

A questo punto selezionare il report che si vuole visualizzare o stampare nel menu a tendina in alto (sono visualizzabili e stampabili fino a 45 report di giornata precedenti a partire dall'ultima chiusura effettuata) e scegliere il layout opportuno: *completo* se si vogliono visualizzare TUTTE le informazioni contenute nella chiusura, oppure *semplificato* se si vogliono stampare solo le informazioni desiderate e preconfigurate, dopodiché premere 'Anteprima' o 'Stampare':



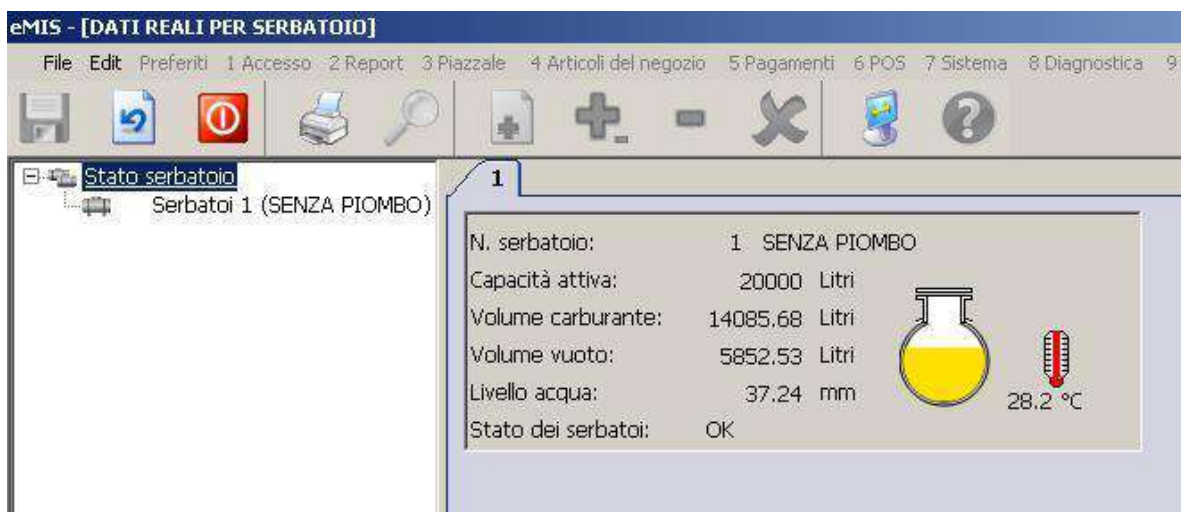
Per quanto riguarda il **Registro Telematico di carico/scarico**, è importante sapere che nella chiusura giornata è possibile visualizzare le seguenti informazioni, contenute in diverse sezioni della chiusura:

- **Corrispettivi** giornalieri del venduto totale (**sezione 3**)
- **Totalizzatori** pompe a chiusura giornata (**sezione 4**)

- **Giacenze serbatoi** a chiusura giornata (**sezione 5**)
- Eventuali **carichi in cisterna** se effettuati nella giornata (**sezione 5**)

## 1.2 - Controllo giacenza serbatoi

Per controllare la giacenza 'istantanea' dei serbatoi di carburante della stazione, si accede al menu **3-Piazzale, 1-Gestione serbatoi/carburanti, 5-Serbatoi**:



Questa funzione è disponibile SOLO se al FuelPOS è stata collegata una centralina con sonde di livello, che invia le giacenze in tempo reale al sistema gestionale; da qui è possibile visionare il livello di prodotto in cisterna per tutti i serbatoi, e altre utili informazioni come il livello acqua in cisterna oppure il volume vuoto in modo da effettuare gli ordini di prodotto per tempo.

Il FuelPOS, se opportunamente configurato, può avvisare tramite messaggi a video e scontrini stampati indoor quando una cisterna è in basso o alto livello, oppure in allarme acqua, etc.

Selezionando sulla lista di sinistra il singolo serbatoio, verranno visualizzati ulteriori dettagli relativi al serbatoio selezionato (volume vuoto, livelli in mm, soglie di allarme, etc.).

È anche possibile visualizzare in formato report e stampare la giacenza di tutte le cisterne 'in tempo reale', cliccando sull'icona STAMPA nella barra degli strumenti in alto e selezionando il report 'Stato serbatoio':

eMIS v53.09.271429 - [DATI REALI PER SERBATOIO]

File Edit Strumenti Preferiti 1 Accesso 2 Report 3 Piazzale 4 Articoli del negozio 5 Pagamenti 6 POS 7 Sistema 8 Diagnostica 9 Configura e aggiorna

Stampa

Stato serbatoio

Serbatoi 1 (SENZA PIOMBO)  
 Serbatoi 2 (SENZA PIOMBO)  
 Serbatoi 3 (DIESEL)  
 Serbatoi 4 (DIESEL)  
 Serbatoi 5 (DIESEL MAX)

1 - 5

N. serbatoio:	1 SENZA PIOMBO	N. serbatoio:	2 SENZA PIOMBO
Capacità attiva:	30609 Litri	Capacità attiva:	50238 Litri
Volume carburante:	2550,89 Litri		
Volume vuoto:	28058,11 Litri		
Livello acqua:	0,00 Mm		
Stato dei serbatoi:	OK		

12,2 °C

N. serbatoio:	3 DIESEL
Capacità attiva:	50331 Litri
Volume carburante:	34984,70 Litri
Volume vuoto:	15446,30 Litri
Livello acqua:	0,00 Mm
Stato dei serbatoi:	OK

11,9 °C

N. serbatoio:	5 DIESEL MAX
Capacità attiva:	30000 Litri
Volume carburante:	7852,28 Litri
Volume vuoto:	22147,72 Litri
Livello acqua:	0,00 Mm
Stato dei serbatoi:	OK

11,3 °C

DATI DEI SERBATOI

Selezionare il report: Stato serbatoio

Selezione serbatoio

Tutti i serbatoi

Serbatoi

Serbatoi 1

Anteprima Stampare Annullare

Anteprima

1 / 1

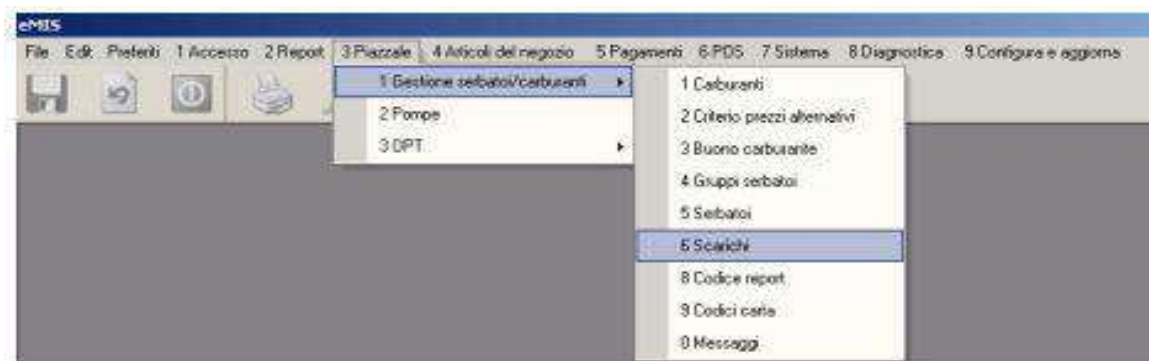
### STATO SERBATOIO

10-03-2021 12:42

Selezione: Tutti

Serbatoi 1			
SENZA PIOMBO	2550.78 L	Temperatura prodotto:	12.2 °C
Acqua:	0.00 mm	Stato sonda:	00
Stato serbatoio: Transazione in corso			
Serbatoi 2			
SENZA PIOMBO	11624.78 L	Temperatura prodotto:	11.9 °C
Acqua:	0.00 mm	Stato sonda:	00
Stato serbatoio: Transazione in corso			
Serbatoi 3			
DIESEL	34840.31 L	Temperatura prodotto:	11.9 °C
Acqua:	0.00 mm	Stato sonda:	00
Stato serbatoio: OK			
Serbatoi 4			
DIESEL	4510.41 L	Temperatura prodotto:	11.7 °C
Acqua:	0.00 mm	Stato sonda:	00
Stato serbatoio: OK			
Serbatoi 5			
DIESEL MAX	7852.42 L	Temperatura prodotto:	11.3 °C
Acqua:	0.00 mm	Stato sonda:	00
Stato serbatoio: OK			

## 1.3 - Carichi in cisterna



Per un corretto monitoraggio delle giacenze serbatoi, ogni carico di carburante deve essere registrato nel FuelPOS. Il sistema di registrazione dipende dalla presenza o meno di una centralina di livelli serbatoi collegata al FuelPOS.

Se una centralina di sonde di livello serbatoi è stata collegata al FuelPOS, il sistema gestionale rileverà **in automatico** se è stato effettuato un carico. Nella configurazione dei serbatoi devono essere state preliminarmente configurate anche le **soglie di carico** (quantità minima di prodotto caricato in litri che può essere rilevato come Carico in cisterna): entrando nel menu **3-Piazzale, 1-Gestione serbatoi/carburanti, 6-Scarichi**, per ogni carico di prodotto rilevato, il gestore può inserire la quantità teoricamente caricata di prodotto (stampata su ricevuta del fornitore). Inoltre, è anche possibile inserire informazioni aggiuntive, ad es. il numero della nota di consegna (numero di DAS).

Se invece il FuelPOS rileva che la giacenza reale è diminuita al di sotto della giacenza teorica (prelievo carburante, svuotamento cisterna), automaticamente verrà registrata una diminuzione di giacenza (scarico con valore negativo). Anche in questo caso è possibile inserire informazioni aggiuntive.

Se non c'è una centralina di sonde di livello collegata al FuelPOS, ogni carico di prodotto dovrà essere introdotto manualmente.

Le funzioni principali di questo sottomenu sono:

- Stampare e consultare gli ultimi 20 scarichi prodotto.
- Modificare i dati di uno scarico rilevato in automatico o un calo di giacenza.
- Aggiungere un nuovo scarico.

Lo schermo apparirà come il seguente:



e-MIS - [SCARICHI (Compensazione temperatura.)]

File Edit Accesso Report Pizze Articoli del negozio Pagamenti POS Sistema Diagnostica

Informazioni

Numero sequenziale	Data/ora	Gruppo di serbatoi	Carburante	Servito	Automatico	Informazione
45	11/10/2006 15.38	2	Diesel	14528,00	14528,36	Nota di consegna 2006/11582
44	11/10/2006 15.38	5	Verde 98	11570,00	11569,31	Nota di consegna 2006/11581
43	11/10/2006 15.38	4	Verde 95	8980,00	8978,00	Nota di consegna 2006/11580
42	11/10/2006 15.38	3	L.P.G.	22117,00	22117,69	Nota di consegna 2006/11579
41	11/10/2006 15.38	1	Verde 98	36455,00	36454,69	Nota di consegna 2006/11578
40	11/10/2006 15.35	4	Verde 95	21857,00	21857,59	Nota di consegna 2006/10240
39	11/10/2006 15.34	3	L.P.G.	2000,00	1999,25	Nota di consegna 2006/10239
38	11/10/2006 15.34	2	Diesel	9650,00	9653,25	Nota di consegna 2006/10238
37	11/10/2006 15.34	1	Verde 98	15691,00	15691,25	Nota di consegna 2006/10237
36	11/10/2006 15.34	5	Verde 98	22091,00	22091,25	Nota di consegna 2006/10236
35	11/10/2006 15.22	2	Diesel	14269,00	14269,22	Nota di consegna 2006/9692
34	11/10/2006 15.22	1	Verde 98	36080,00	36080,01	Nota di consegna 2006/9691
33	11/10/2006 15.22	5	Verde 98	21855,00	21854,25	Nota di consegna 2006/9690
32	11/10/2006 15.22	4	Verde 95	30563,00	30563,66	Nota di consegna 2006/9689
31	11/10/2006 15.22	3	L.P.G.	15890,00	15890,31	Nota di consegna 2006/9688
30	11/10/2006 14.26	3	L.P.G.	25010,00	25010,69	Nota di consegna 2006/9687
29	11/10/2006 14.07	2	Diesel	15585,00	15586,10	Nota di consegna 2006/9678
28	11/10/2006 10.39	1	Verde 98	12845,00	12845,37	Nota di consegna 2006/3125
27	11/10/2006 10.13	2	Diesel	33355,00	33355,89	Nota di consegna 2006/2657
26	11/10/2006 10.13	5	Verde 98	20577,00	20577,66	Nota di consegna 2006/2656

GENERAL MANAGER: GENERAL MANAGER 8010 - Station Tokheim 08/02/2007 15.18

La scritta 'Compensazione temperatura' nella barra titolo può indicare che la compensazione temperatura è attiva nel Fuel POS; ciò è possibile solo se è stata collegata al Fuel POS una centralina di sonde di livello che passa la temperatura all'interno del serbatoio. Di conseguenza i volumi presenti in questa tabella sono compensati a 15 °C.

### 1.3.1 - Delivery Card (carta cisternista)

È possibile utilizzare le **Delivery card** per bloccare temporaneamente i rifornimenti sulla stazione quando ci sono i carichi di prodotto. Quando la carta viene inserita sull' OPT, dopo aver verificato la carta tramite info aggiuntiva numerica, mostra la schermata seguente:



Premendo il tasto "Continuare" viene stampato uno scontrino con i valori di capacità, volume, vuoto e livello acqua per tutti i serbatoi, inoltre tutte le pompe collegate all' OPT esterno verranno temporaneamente bloccate, nessun rifornimento è possibile:



Quando sarà terminato il carico del prodotto, l'autotrasportatore dovrà reinserire nuovamente la carta e l'OPT, dopo la verifica della stessa, mostra le seguenti opzioni:

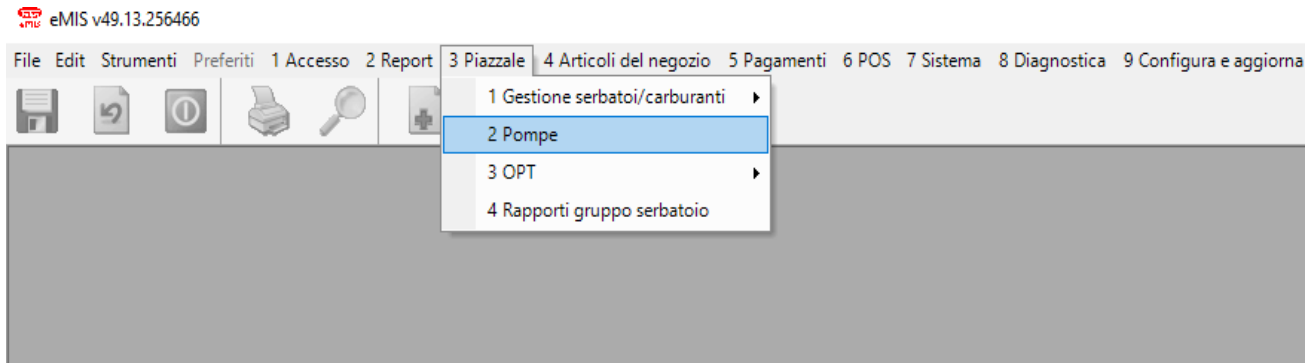


Se non vengono riscontrati problemi durante lo scarico tra quelli presenti nella schermata sopra, il trasportatore seleziona il tasto **Tutto OK** e successivamente per confermare la selezione il tasto OK, le pompe vengono nuovamente abilitate all' erogazione.

Il tempo massimo per l'operazione di carico prodotto è configurabile e può andare da 1 ad un massimo di 90 minuti, finito questo tempo in automatico il FuelPOS sblocca le pompe riportandole operative (soprattutto nel caso in cui l'operatore si dimentichi di reinserire la Delivery card a carico terminato).

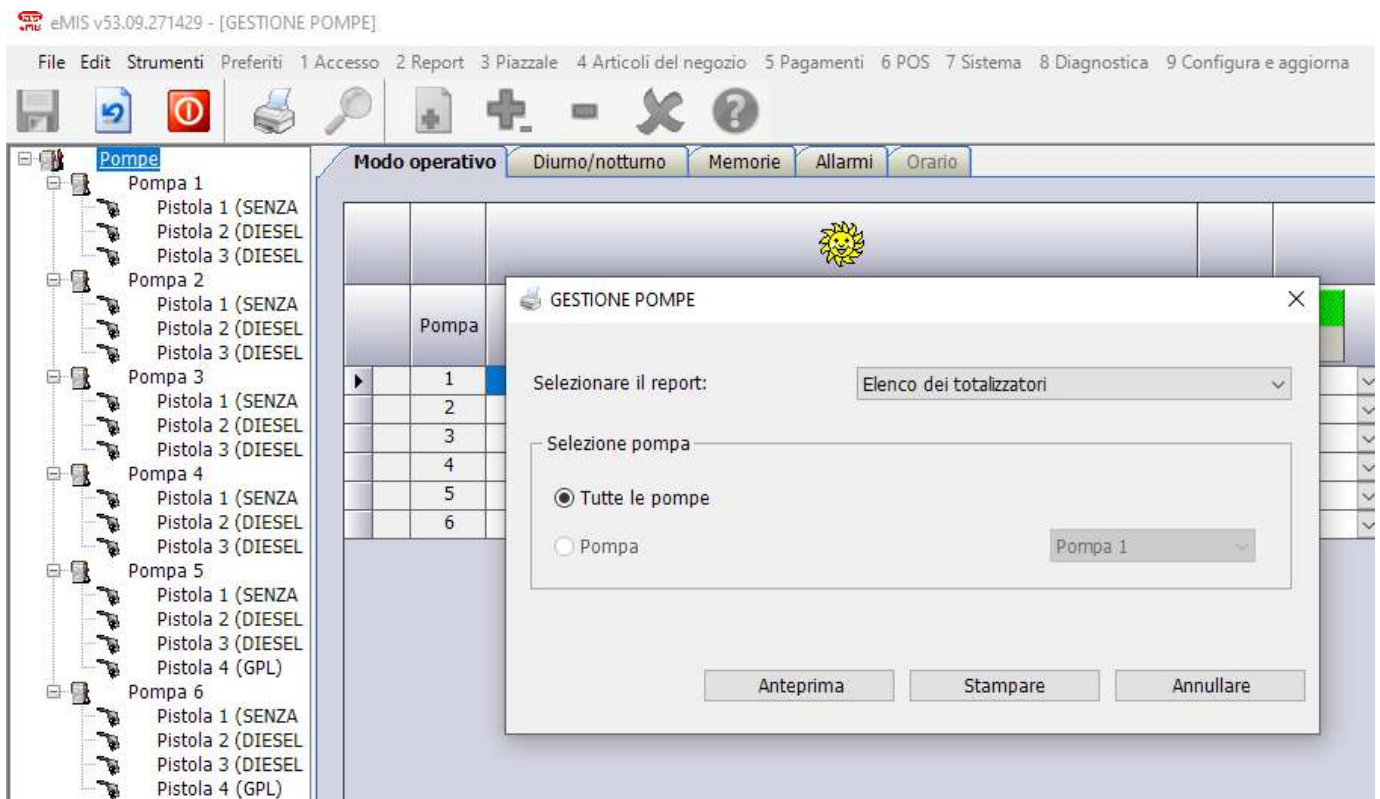
## 1.4 - Controllo e consultazione Totalizzatori

Per visualizzare e controllare i totalizzatori delle pompe 'in tempo reale' è necessario entrare nel seguente menu **3-Piazzale 2-Pompe**:



e selezionare sulla lista di sinistra la singola pompa per visualizzare i totalizzatori di ogni singola pistola della pompa selezionata.

Se si vuole visualizzare la mappa dei totalizzatori in tempo reale e stampare eventualmente l'informazione, è necessario cliccare sull'icona STAMPA in alto a sinistra e selezionare il report '**Elenco dei totalizzatori**':



Verrà prodotta la seguente anteprima di stampa dove la voce 'TOTALIZZATORI PER POMPA' visualizza ogni singolo totalizzatore per pompa / pistola (anche nel caso siano condivisi – per prodotto):

## TOTALI (NON MODIF.) / TOTALIZZATORI (MODIF.)

19-03-2021 17:07

(Prezzi e importi sono in EUR)

### TOTALE (NON MODIFICABILE) PER PRODOTTO

Carburante	Quantità	Importo
03 DIESEL	5090173.54	6903243.17
05 SENZA PIOMBO	2641264.74	3932728.36
10 GPL	2231488.30	1248689.18
	+	+
	9962926.58	12084660.71

### TOTALIZZATORI (MODIFICABILI) PER POMPA

Pompa 1	Quantità	Pompa 2	Quantità
DIESEL	1493253.01	DIESEL	1276053.93
Pistola 2	(1084891.25)	Pistola 2	(821564.69)
Pistola 3	(408361.76)	Pistola 3	(454489.24)
SENZA PIOMBO	784680.52	SENZA PIOMBO	540844.93
Pompa 3	Quantità	Pompa 4	Quantità
DIESEL	1276116.00	DIESEL	925349.35
Pistola 2	(814583.88)	Pistola 2	(519299.45)
Pistola 3	(461532.12)	Pistola 3	(406049.90)
SENZA PIOMBO	702993.50	SENZA PIOMBO	395904.66
Pompa 5	Quantità	Pompa 6	Quantità
DIESEL	69888.25	DIESEL	52371.75
Pistola 2	(46089.59)	Pistola 2	(36356.21)
Pistola 3	(23798.66)	Pistola 3	(16015.54)
SENZA PIOMBO	137212.49	SENZA PIOMBO	80679.91
GPL	1311855.87	GPL	921514.77

### IMPORTANTE:

- i totalizzatori aritmetici del FuelPOS vengono incrementati con la **chiusura** della transazione e non a fine erogazione, per cui se la transazione avviene su OPT (prepagata) il totalizzatore si aggiornerà a riposizione pistola, mentre se la transazione è in post-pagamento l'incremento del totalizzatore avverrà con l'incasso dell'erogazione sulla schermata piazzale.
- I totalizzatori aritmetici del gestionale devono andare di pari passo con quelli elettronici o elettromeccanici degli erogatori, è pertanto necessario verificare la congruenza dei totalizzatori periodicamente e se necessario allinearli (questa è una procedura che deve essere effettuata durante il collegamento dell'erogatore la prima volta da parte del tecnico).

## 1.5 - Ricerca Transazioni nei giornali

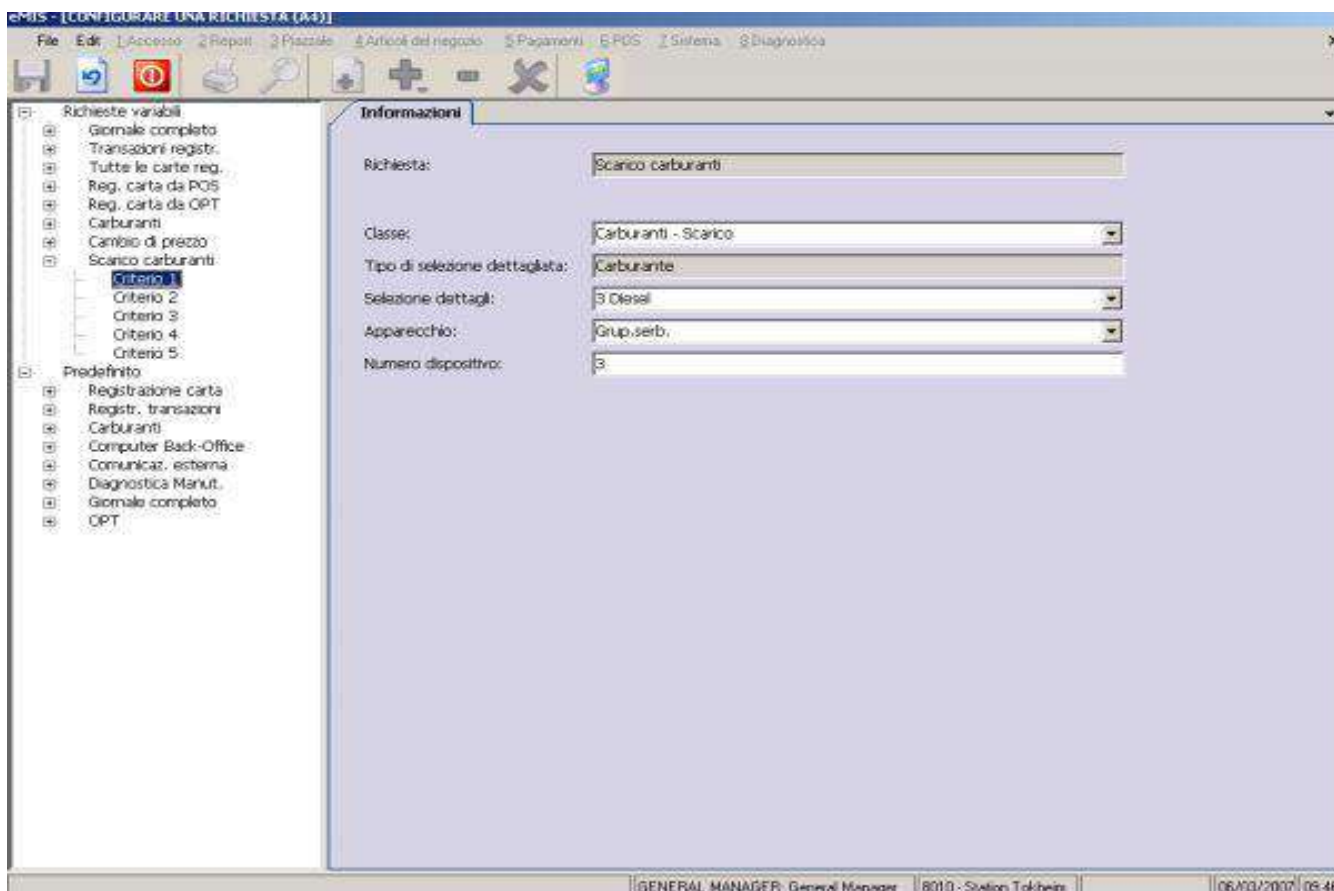


Tutte le transazioni POS, le notifiche ed i messaggi di errore vengono registrati in un giornale elettronico giornaliero, che normalmente viene conservato per la durata di **due anni solari**.

Attraverso questa voce di menu è possibile consultare il giornale. È disponibile un dettagliato meccanismo di **'query'** per una consultazione efficiente: effettuare una query significa creare una ricerca mirata in determinate sezioni del giornale.

È possibile, ad esempio, ricercare solo le transazioni, solo le erogazioni di carburante, etc... È anche possibile comporre liberamente ed in modo autonomo le query e definire le informazioni da ricercare.

La schermata che apparirà sarà simile alla seguente:



Sulla sinistra dello schermo saranno visualizzate le query del giornale già impostate.

## • Eseguire una query



Cliccando su questo pulsante è possibile stampare la query selezionata. Si aprirà automaticamente la seguente finestra di pop-up:

STAMPARE RICHIESTA

Richiesta: Scarico carburanti

Da: 26/10/2006 10.01

A: 27/10/2006 10.01

Anteprima Stampare Annullare

La finestra di pop-up contiene le seguenti informazioni:

### **Richiesta**

Questo campo visualizza il nome della query giornale selezionata.

### **Da / A**

In questi due campi si inserisce l'intervallo di tempo sul quale si desidera eseguire la query giornale. Dopo aver inserito il periodo desiderato, indicare se si desidera visualizzare l'anteprima di stampa o se invece si preferisce stampare immediatamente il risultato della query. Solo a questo punto inizia l'esecuzione vera e propria della query.

Non appena il risultato della query è disponibile, si aprirà una finestra di pop-up che visualizza in anticipo quante registrazioni del giornale hanno soddisfatto i criteri della query per il periodo selezionato e quante pagine A4 ne risultano:

STAMPA RICHIESTE GIORNALE

IL FILE DI STAMPA E' STATO CREATO.

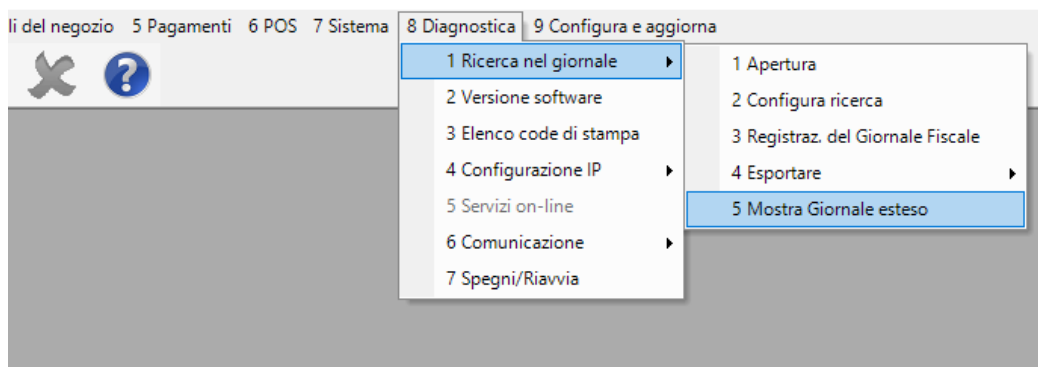
Numero di corrispondenze: 73

Numero di pagine: 12

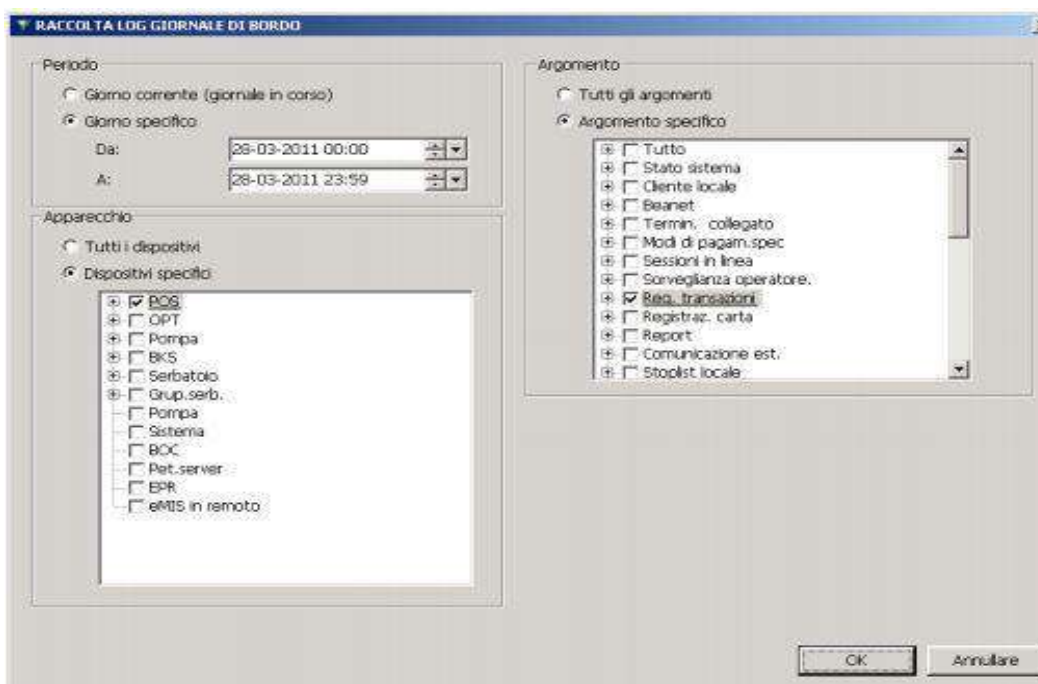
OK Annullare

Cliccando su 'OK' nella finestra di pop-up, sarà visualizzata l'anteprima di stampa oppure sarà stampato immediatamente il risultato, a seconda della scelta effettuata in precedenza. È importante controllare che la stampante A4 abbia carta sufficiente per stampare il risultato. Cliccando su 'Annulla', si torna alla finestra della query.

## 1.5.1 - Mostra giornale esteso (ricerca nel giornale 'online')



Oltre a "Configura ricerca", questa voce di menu offre una terza possibilità di consultare il giornale elettronico 'on-line': con la funzione 'Mostra giornale esteso' le registrazioni vengono visualizzate sullo schermo, anche in real time. Per consultare il giornale nel modo più efficiente possibile, una finestra pop-up si aprirà automaticamente all'avvio di questa funzione, permettendo di visualizzare solo i record che sono stati creati in un determinato periodo, da un dispositivo specifico o legati ad un argomento/oggetto specifico. La finestra pop-up ha lo schema seguente:



Nella finestra pop-up si potranno visualizzare le seguenti informazioni:

### • **Periodo**

Una selezione deve essere effettuata tra le due seguenti possibilità:

- **Giorno corrente** (giornale in corso) Selezionare questa opzione se si desidera raccogliere i record creati dalla mezzanotte. Nuovi record verranno aggiunti mentre lo schermo è aperto (visualizzazione in tempo reale- online)



- **Giorno specifico** Selezionare questa opzione se si desidera raccogliere i record creati in un determinato periodo. È possibile inserire l'inizio e la fine di questo periodo.

• **Apparecchio**

Una selezione deve essere effettuata tra le due seguenti possibilità:

- **Tutti i dispositivi:** ciascuna registrazione nel giornale elettronico è collegata ad un dispositivo. Una transazione può essere collegata a un POS o un OPT, la consegna è legata a un gruppo serbatoio, etc. Selezionare questa opzione se si desidera visualizzare i record senza selezionare un dispositivo specifico.

- **Dispositivi specifici** Selezionare questa opzione se si desidera visualizzare i record per uno o più dispositivi specifici. I dispositivi sono selezionabili nella struttura.

• **Argomento**

Una selezione deve essere effettuata tra le due seguenti possibilità:

- **Tutti gli argomenti** Le registrazioni del giornale del FuelPOS sono divise in un grande numero di sezioni. Ci sono registrazioni per quanto riguarda la segnalazione, le consegne, le operazioni, ecc... Selezionare questa opzione se si desidera raccogliere i record senza selezionare un argomento specifico.

- **Argomento specifico** Selezionare questa opzione se si desidera raccogliere le memorizzazioni legati ad uno o più argomenti specifici. I soggetti vengono selezionati nell'albero.

Ogni riga sullo schermo corrisponde a una riga nel giornale elettronico. Il numero di linee raccolte dal giornale viene visualizzato in basso a destra e indicato come 'Registrazioni totali'. Su ogni riga verrà successivamente visualizzato il momento in cui la registrazione è stata aggiunta al giornale, il dispositivo che l'ha creata, il numero del dispositivo e la descrizione. Un giornale di registrazione è composto la maggior parte delle volte da linee multiple: diverse linee che fanno parte della stessa registrazione, saranno rappresentate nello stesso colore sullo schermo, così ogni volta che il colore sullo schermo cambia, si avvia una nuova registrazione.

Per quanto riguarda il **Registro Telematico di carico/scarico**, la consultazione dei giornali elettronici del FuelPOS con i relativi filtri permettono di visualizzare:

- Il registro delle transazioni di sistema ('oil' e 'non oil'), andando indietro fino a due anni solari; per esempio un filtro che si può applicare in questo caso è il seguente (Argomento specifico: **Reg. transazioni - Carburanti e Pompe**)

RACCOLTA LOG GIORNALE DI BORDO

Periodo

Giorno corrente (giornale in corso)

Giorno specifico

Da: 19/03/2021 00:00

A: 19/03/2021 23:59

Apparecchio

Tutti i dispositivi

Dispositivi specifici

- POS
- OPT
- Pompa
- BKS
- Serbatoio
- Grup.serb.
- In erogaz.
- Sistema
- BOC
- Pet.server
- EPR
- eMIS in remoto
- Totem prezzi
- EPT
- MPR

Argomento

Tutti gli argomenti

Argomento specifico

- Sorveglianza operatore.
- Reg. transazioni
  - Articoli (negozi)
  - Assegni stampati
  - Carburanti
  - Cassaforte
  - Codice a barre promozionale
  - Corr. trans. con %/promo
  - Corr. trans. con articolo
  - Corr. trans. con deposito
  - Corr. trans. con pompa
  - Corr. trans. con rimborso
  - Corr. trans. con pagamento

RACCOLTA LOG GIORNALE DI BORDO

Periodo

Giorno corrente (giornale in corso)

Giorno specifico

Da: 19/03/2021 00:00

A: 19/03/2021 23:59

Apparecchio

Tutti i dispositivi

Dispositivi specifici

- POS
- OPT
- Pompa
- BKS
- Serbatoio
- Grup.serb.
- In erogaz.
- Sistema
- BOC
- Pet.server
- EPR
- eMIS in remoto
- Totem prezzi
- EPT
- MPR

Argomento

Tutti gli argomenti

Argomento specifico

- Fattura elettronica
- Fattura Elettronica
- Pagamento
- Pagamento automatico
- Pagamento fattura
- Pompe
- Prepagamento
- Prepagamento, differenza
- Prepagamento, terminato
- Registrazione fiscale
- Resi (deposito)
- Ricevuta carburanti semplificata
- Rimborsi BNA

Il risultato della ricerca in questo caso è il seguente (modificando il filtro iniziale è possibile aggiungere dettagli alla visualizzazione del registro transazioni):

Data/ora	Apparecch	Numero	Testo
19/03/2021 09:06:41	2 - OPT	3	DIESEL 4 EUR 20.00
19/03/2021 09:06:41	2 - OPT	3	(POMPA 3; 14.40 Lt * EUR 1.389/Lt)
19/03/2021 09:14:06	2 - OPT	1	SENZA PIOMBO 4 EUR 10.00
19/03/2021 09:14:06	2 - OPT	1	(POMPA 1; 6.50 Lt * EUR 1.539/Lt)
19/03/2021 09:15:23	2 - OPT	3	SENZA PIOMBO 4 EUR 20.00
19/03/2021 09:15:23	2 - OPT	3	(POMPA 3; 13.00 Lt * EUR 1.539/Lt)
19/03/2021 09:16:23	2 - OPT	4	DIESEL 4 EUR 63.01
19/03/2021 09:16:23	2 - OPT	4	(POMPA 4; 45.36 Lt * EUR 1.389/Lt)
19/03/2021 09:20:43	2 - OPT	2	SENZA PIOMBO 4 EUR 65.41
19/03/2021 09:20:43	2 - OPT	2	(POMPA 2; 42.50 Lt * EUR 1.539/Lt)
19/03/2021 09:21:16	2 - OPT	3	DIESEL 4 EUR 10.00
19/03/2021 09:21:16	2 - OPT	3	(POMPA 3; 7.20 Lt * EUR 1.389/Lt)
19/03/2021 09:31:22	2 - OPT	1	DIESEL 4 EUR 98.46
19/03/2021 09:31:22	2 - OPT	1	(POMPA 1; 70.89 Lt * EUR 1.389/Lt)
19/03/2021 09:37:26	1 - POS	1	DIESEL 4 EUR 20.00
19/03/2021 09:37:26	1 - POS	1	(POMP 5;13.71 Lt * EUR 1.459/Lt)
19/03/2021 09:37:28	1 - POS	1	GPL 4 EUR 20.00
19/03/2021 09:37:28	1 - POS	1	(POMP 6;32.36 Lt * EUR 0.618/Lt)
19/03/2021 09:37:28	1 - POS	1	GPL 4 EUR 18.02
19/03/2021 09:37:28	1 - POS	1	(POMP 5;29.16 Lt * EUR 0.618/Lt)

- Il registro dei carichi in cisterna (consegne di prodotto), applicando il filtro su Argomento specifico: **Carburanti** → **Scarico**:

RACCOLTA LOG GIORNALE DI BORDO

Periodo
X

Giorno corrente (giornale in corso)

Giorno specifico

Da: 22/03/2021 00:00

A: 22/03/2021 23:59

Apparecchio

Tutti i dispositivi

Dispositivi specifici

- POS
- OPT
- Pompa
- BKS
- Serbatoio
- Grup.serb.
- Pompa
- Sistema
- BOC
- Pet.server
- EPR
- eMIS in remoto
- Totem prezzi
- EPT
- MPR

Argomento

Tutti gli argomenti

Argomento specifico

- Carburanti
  - Allarme
  - Attivazione prezzi
  - Avv. scarico stampato;OPT
  - Controllo serbatoio
  - Diminuzione giacenza
  - Impostazione valore IVA
  - Misura manuale
  - Modifiche alle giacenze
  - Programmazione prezzi
  - Risultato modifica BOC
  - Scarico
- Totalizzatori

Tipi di registro giornale di bordo

Tutti i tipi di registro

Tipi di registro specifici

- Registri software
- Registro eventi
- Registro standard

OK
Annullare

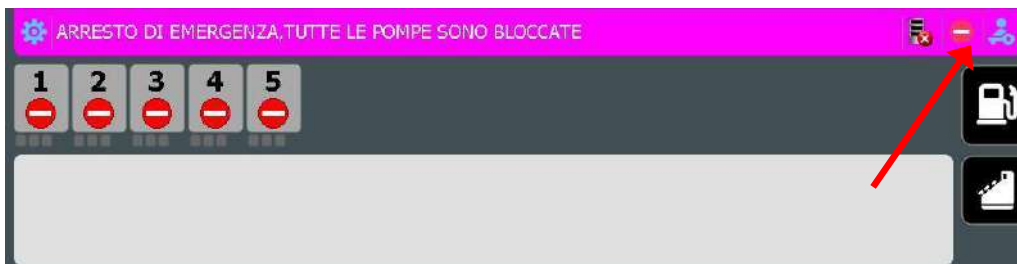
## 1.6 - Blocco piazzale d'emergenza

In casi di emergenza per cui è necessario bloccare tutte le erogazioni sul piazzale immediatamente e tutte insieme, è possibile effettuare un **arresto di emergenza** del piazzale per cui tutte le pompe si bloccheranno istantaneamente e in caso di erogazioni in corso verranno inviati gli importi di fine erogazione al gestionale per l'incasso.

Per bloccare il piazzale selezionare l'icona  in alto a destra della schermata piazzale, poi premere il tasto ARRESTO d'EMERGENZA in basso:




Istantaneamente le pompe sul piazzale si bloccheranno come nella figura sotto e gli importi verranno visualizzati nel riquadro sotto le pompe per l'incasso:



Per ripristinare l'operatività della stazione è sufficiente premere l'icona per il passaggio giorno/notte in alto a destra (in questo caso ci sarà il simbolo di divieto) e passare in modalità giorno oppure notte normalmente.


## 1.7 - Stampa ricevute indoor

Per stampare le ricevute delle transazioni (effettuate sia in self da OPT sia in modalità diurna) per i clienti che le richiedono occorre entrare nel menu **6-Pos, 2-Stampa ricevute**: in questo menu sono elencate le ultime 200 transazioni avvenute sulla stazione in ordine di tempo (indoor/outdoor) con relativa data e ora, dispositivo, pompa, prodotto, volume, importo, etc.



Data/ora	Dispositivo	N.pompa	Prodotto	Volume	Numero negozio	Imp. carb.	Totale ricevuta
23-08-2017 15:52	OPT 1		3 SENZA PIOMBO	2,20		3,10	3,10
23-08-2017 15:01	POS 1		NEGOZIO				120,00
23-08-2017 14:52	POS 1		NEGOZIO				100,00
23-08-2017 14:51	POS 1		NEGOZIO				1000,00
22-08-2017 09:52	POS 1		3 SENZA PIOMBO	1,69		2,41	2,41
17-08-2017 17:53	POS 1		NEGOZIO				-5,00
17-08-2017 17:09	POS 1		NEGOZIO				-5,00
17-08-2017 16:50	POS 1		NEGOZIO				1000,00
08-08-2017 15:24	POS 1		NEGOZIO				20,00
04-08-2017 17:26	POS 1		NEGOZIO				100,00
03-08-2017 15:27	POS 1		NEGOZIO				50,00
03-08-2017 15:25	POS 1		NEGOZIO				10,00
26-07-2017 16:18	MAN		3 SENZA PIOMBO	2,16		3,13	0,00
26-07-2017 15:31	POS 1		1 DIESEL	19,71		26,21	26,21
26-07-2017 15:28	POS 1		1 DIESEL	9,41		12,52	12,52

Le transazioni sono elencate in ordine di data e ora dalla più recente, e possono essere ristampate selezionando la riga corrispondente alla transazione e cliccando sull'icona

STAMPA ; la ricevuta verrà stampata dalla stampante scontrini indoor se presente e configurata sul FuelPOS.

Nelle versioni più recenti del software FuelPOS è anche possibile configurare la possibilità di stampare le ricevute transazioni FINO a 10 giorni prima invece che le ultime 200.



# Global Solutions Provider to Energy Distribution Networks

## TSG Italia

Piazza V. Alfieri n. 26

Asti - 14100

Tel. 01412038200

[tsg-solutions.com/it](http://tsg-solutions.com/it)



Fuel Retail



Charge



Wash



Systems



Fleet



Gas