



Ministero dello Sviluppo Economico

DIREZIONE GENERALE PER IL MERCATO, LA CONCORRENZA, IL CONSUMATORE, LA VIGILANZA E LA NORMATIVA TECNICA
Divisione XV Strumenti di misura e metalli preziosi

Decreto Ministeriale 25 NOV. 2014 n. 208817 con il quale sono ammessi alla verifica metrica ed alla successiva legalizzazione i complessi di misurazione stradali di carburanti ai quali sono associate le apparecchiature elettroniche denominate "Fuelpos" e "Optimum-Fuelpos" della ditta Tokheim Sofitam Italia che presentano varianti rispetto a quelli già ammessi alla verifica metrica

IL DIRIGENTE

VISTO il testo unico delle leggi sui pesi e sulle misure approvato con regio decreto 23 agosto 1890, n. 7088, e successive modificazioni ed integrazioni;

VISTO il regolamento sul servizio metrico approvato con regio decreto 31 gennaio 1909, n. 242, e successive modificazioni ed integrazioni;

VISTO il D.M. 10 dicembre 2003, n. 1398799 con il quale sono approvate varianti ai complessi di misurazione stradale di carburanti regolarmente approvati, ai quali sono associate le apparecchiature elettroniche denominate "Fuelpos" e "Optimum-Fuelpos";

VISTO il D.M. 04 giugno 2004, n. 1893 con il quale sono approvate varianti ai complessi di misurazione stradale di carburanti regolarmente approvati, ai quali sono associate le apparecchiature elettroniche denominate "Fuelpos" e "Optimum-Fuelpos";

VISTO il D.M. 23 aprile 2009, n. 36768 con il quale sono approvate varianti alle apparecchiature elettroniche denominate "Fuelpos" e "Optimum-Fuelpos" per il controllo e la gestione di stazioni di rifornimento, già ammesse alla verifica metrica e destinate ad essere associate a complessi di misurazione stradali e di carburanti regolarmente approvati;

VISTO il D.M. 04 maggio 2010, n. 43308 col quale sono approvate varianti ai complessi di misurazione stradali di carburanti regolarmente approvati ai quali sono associate le apparecchiature elettroniche denominate "Fuelpos" e "Optimum-Fuelpos" della ditta Tokheim Sofitam Italia srl;

VISTO il D.M. 26 marzo 2012, n. 77294, col quale sono approvate varianti ai complessi di misurazione stradali di carburanti regolarmente approvati ai quali sono associate le apparecchiature elettroniche denominate "Fuelpos" e "Optimum-Fuelpos" della ditta Tokheim Sofitam Italia srl.

M
INS



VISTA la domanda del 23 ottobre 2012 , acquisita al protocollo in data 27 dicembre 2012, n. 0262753, e successiva integrazione dell'08 ottobre 2014, acquisita al protocollo in data 15 ottobre 2014, n. 0180486, della ditta Tokheim Sofitam Italia S.r.l., di Scurzolengo (At), rivolta ad ottenere l'approvazione di varianti ai precitati decreti ministeriali;

VISTO il Decreto legislativo 2 febbraio 2007 n. 22, recante attuazione della direttiva 2004/22/CE relativa agli strumenti di misura;

CONSIDERATO che le varianti richieste non comportano modifiche alla concezione progettuale degli strumenti metrici anzidetti e che pertanto, in conformità alle indicazioni interpretative di cui alla C.M. 22 ottobre 2008 n. 3620/C possono essere approvate in applicazione delle disposizioni regolamentari nazionali previgenti al 30 ottobre 2006;

VISTE le risultanze favorevoli dell'istruttoria;

DECRETA:

Articolo 1

- 1 I complessi di misurazione stradali di carburanti regolarmente approvati ai quali sono associate le apparecchiature elettroniche denominate "Fuelpos" e "Optimum-Fuelpos, possono essere ammesse alla verifica metrica ed alla legalizzazione in versioni che presentano varianti rispetto a quelle di cui ai decreti citati nelle premesse.
- 2 Le varianti, come meglio descritte nell'allegato al presente decreto, consistono:
 - il terminale di pagamento denominato Tokheim Optimum può essere realizzato con un ulteriore diverso chassis;
 - predisposizione del lettore di banconote per la verifica di banconote anche da 100 €.
- 3 Nella verifica prima e periodica e nei controlli metrologici equipollenti si segue quanto indicato nelle disposizioni di carattere generale vigenti in materia, tenuto conto dei provvedimenti citati nelle premesse e di quanto riportato nel presente decreto.
- 4 La legalizzazione delle apparecchiature elettroniche modificate si esegue apponendo i sigilli nei luoghi indicati dalle figure di cui all'allegato al presente decreto.


INST



Articolo 2

- 1 E' obbligo da parte del fabbricante e dell'utente mettere a disposizione dei funzionari incaricati, in sede di verifica prima, periodica e di controlli metrologici equipollenti e di sorveglianza, il manuale di uso dello strumento redatto in lingua italiana.
- 2 In sede di verifica prima il fabbricante metrico deve annotare sulla distinta di presentazione mod. 8, prevista dall'art. 37 delle vigenti Istruzioni Amministrative, approvate con D.M. 8 dicembre 1909 n. 166779, la dichiarazione prevista al punto 2.1. della C.M. 17 settembre 1997, n. 552689/62.

Articolo 3

- 1 La documentazione prodotta dalla ditta Tokheim Sofitam Italia S.r.l. rimane agli atti della Divisione XV ed è registrata con il numero 10870.
- 2 Il presente decreto, formato da tre pagine di testo e undici di allegato che ne costituisce parte integrante e sostanziale, ha efficacia ai soli fini metrologici. Il fabbricante è responsabile di ogni inosservanza alle disposizioni vigenti in materia non metrologica
- 3 Avverso il presente decreto è proponibile ricorso al Direttore Generale della Direzione Generale per il mercato, la concorrenza, il consumatore, la vigilanza e la normativa tecnica entro 30 giorni dalla data della sua notifica.

Roma 25 NOV. 2014

IL DIRIGENTE

(Anna Signore)

Handwritten initials or mark in the bottom left corner.



Allegato al D.M. 25 NOV. 2014

n. 208817

Sintetica descrizione delle varianti apportate

Variante n. 1 - con riferimento al D.M. 10 dicembre 2003, n. 1398799, (cfr. paragrafo 5. “OPTIMUM – FUELPOS) il terminale di pagamento denominato Tokheim Optimum, nella versione “terminale esterno”, può essere realizzato con un ulteriore diverso chassis che va ad aggiungersi alla gamma attualmente in uso. Detto chassis si configura in due differenti versioni: versione “monofronte” e versione “bifronte”. Nella versione bifronte sono presenti due terminali di pagamento con accesso sui due lati opposti.

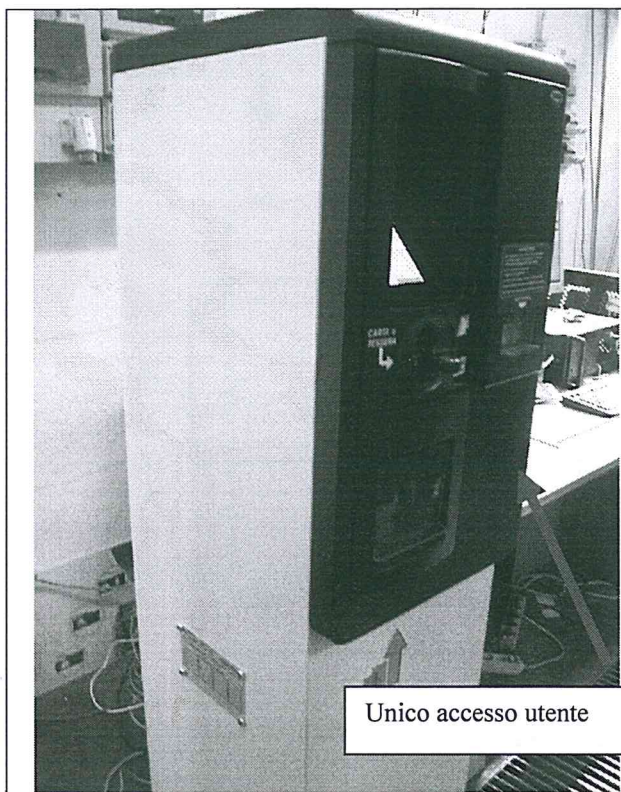
Lo chassis cambia per forma e materiale e, anziché essere blindato nella sua interezza, prevede una cassaforte blindata al suo interno. I componenti essenziali del dispositivo in esso contenuti, sia quelli accessibili all’utente, sia quelli interni, ovvero terminale con display, slot per l’introduzione delle carte, stampante per ricevuta, alimentatore, schede elettroniche, connettori e cablaggi, non cambiano se non per la loro disposizione.

La diversa disposizione dei vari componenti fa sì che anche i sigilli di protezione siano predisposti in maniera diversa, garantendo il medesimo grado di protezione (cfr. disegni allegati).

Variante n. 2 – con riferimento al paragrafo 5.2.2 “Verificatore di banconote” del decreto 10 dicembre 2003, precitato, il lettore è predisposto per la verifica di banconote anche da 100 €.

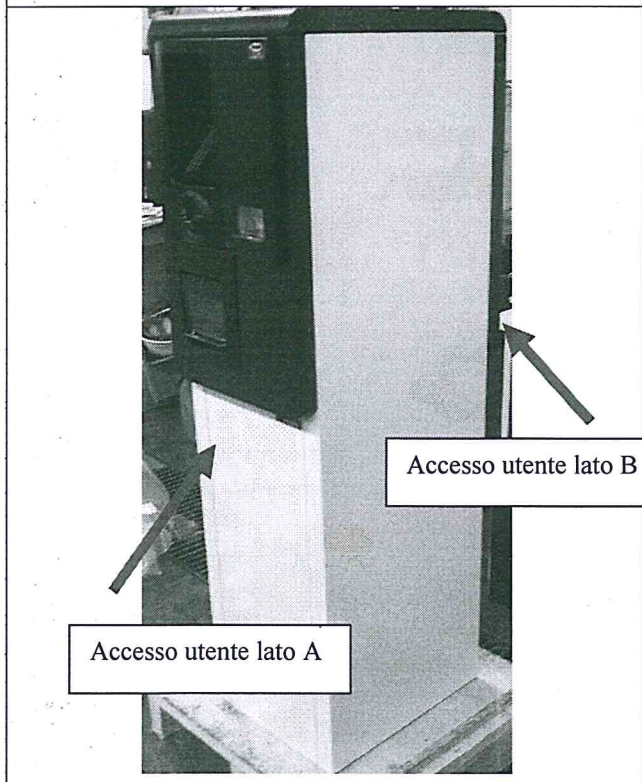


DISEGNI ILLUSTRATIVI NUOVA VERSIONE



Versione con nuovo chassis
monofronte

Un solo terminale di pagamento

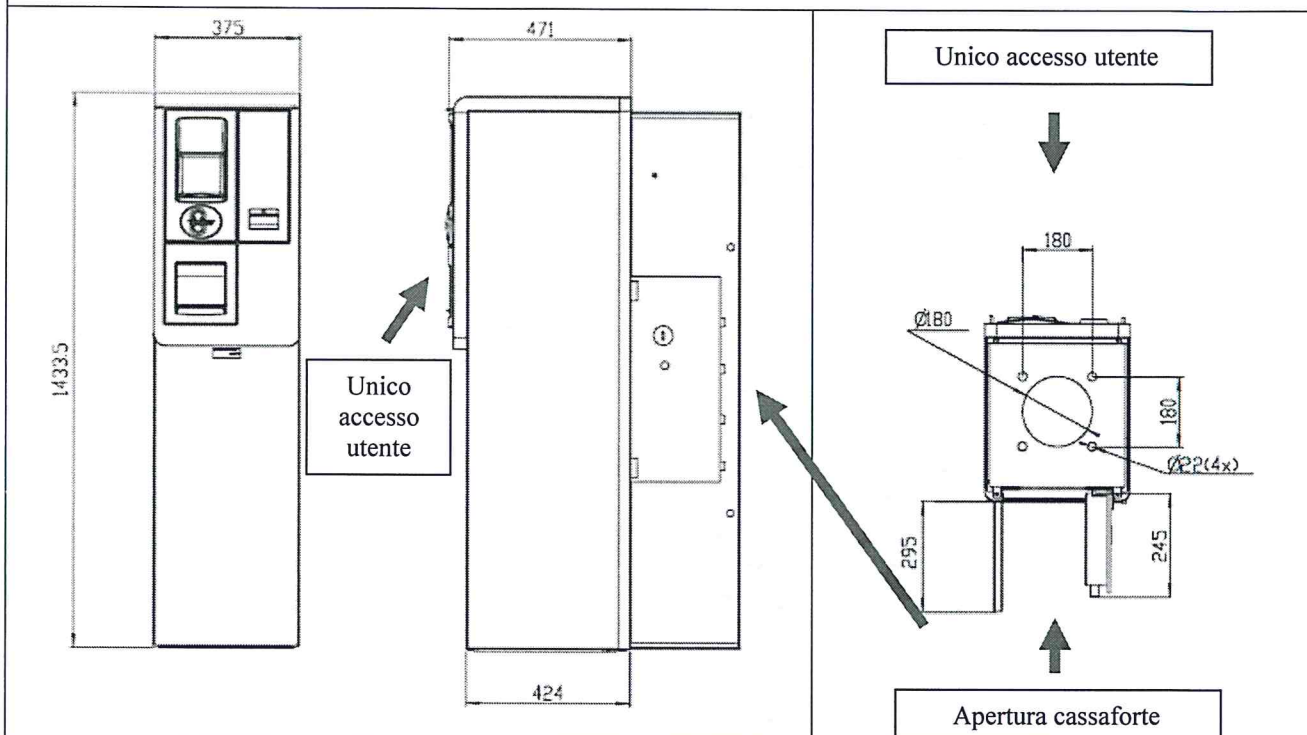


Versione con nuovo chassis
bifronte

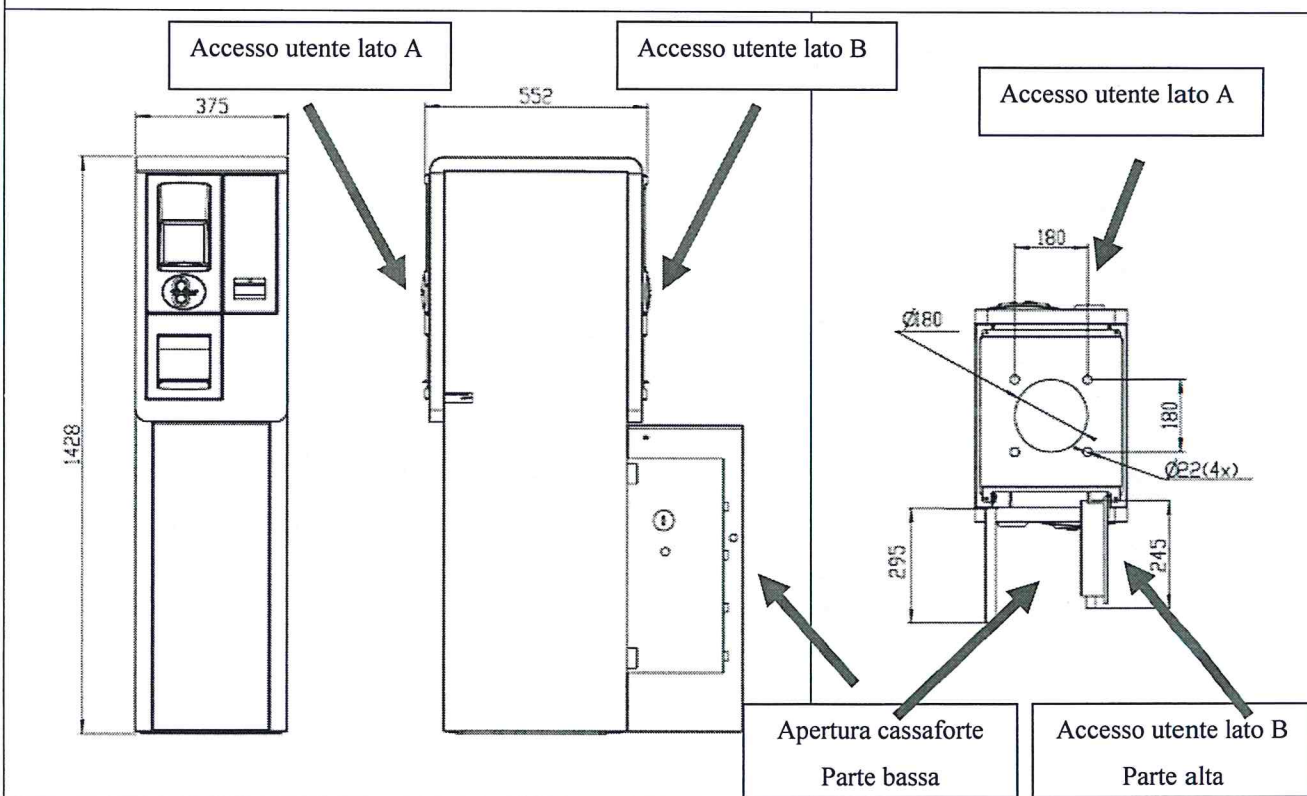
Due terminali di pagamento
accessibili da due lati opposti



Versione monofronte



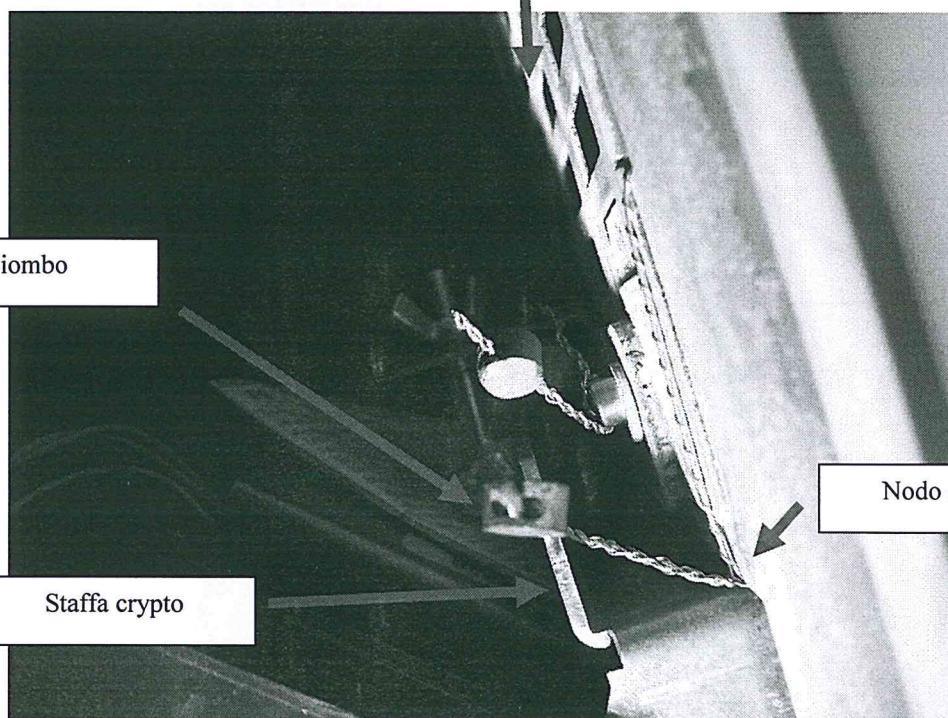
Versione bifronte



3

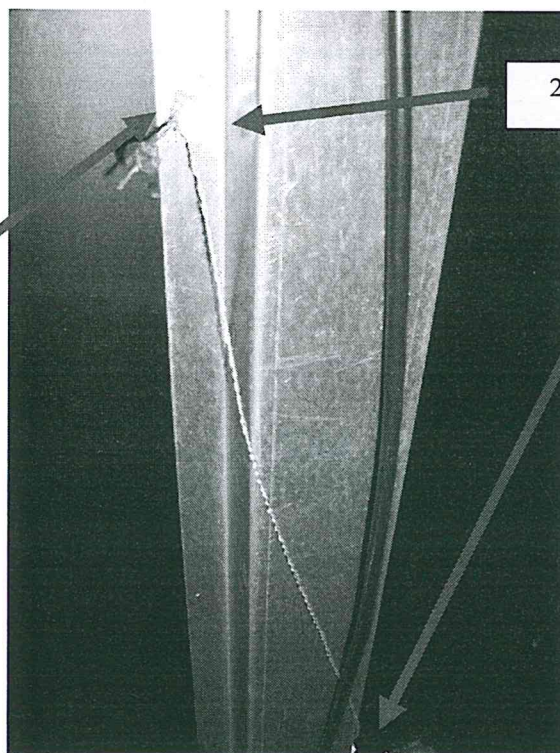
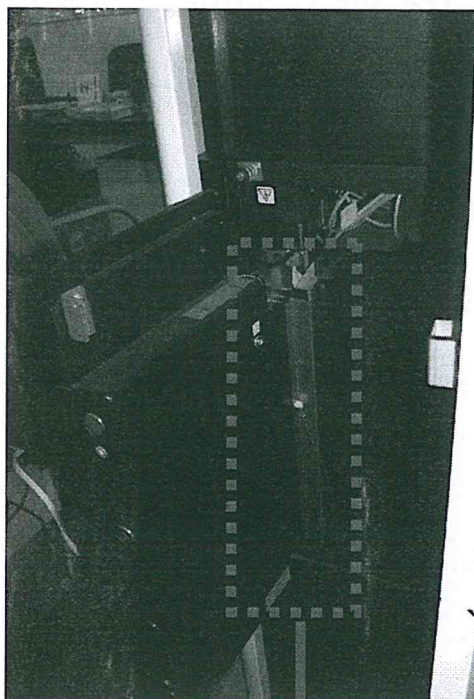


Legature per versione monofronte



Vincoli metrici fissaggio staffa crypto a telaio

INT
1)

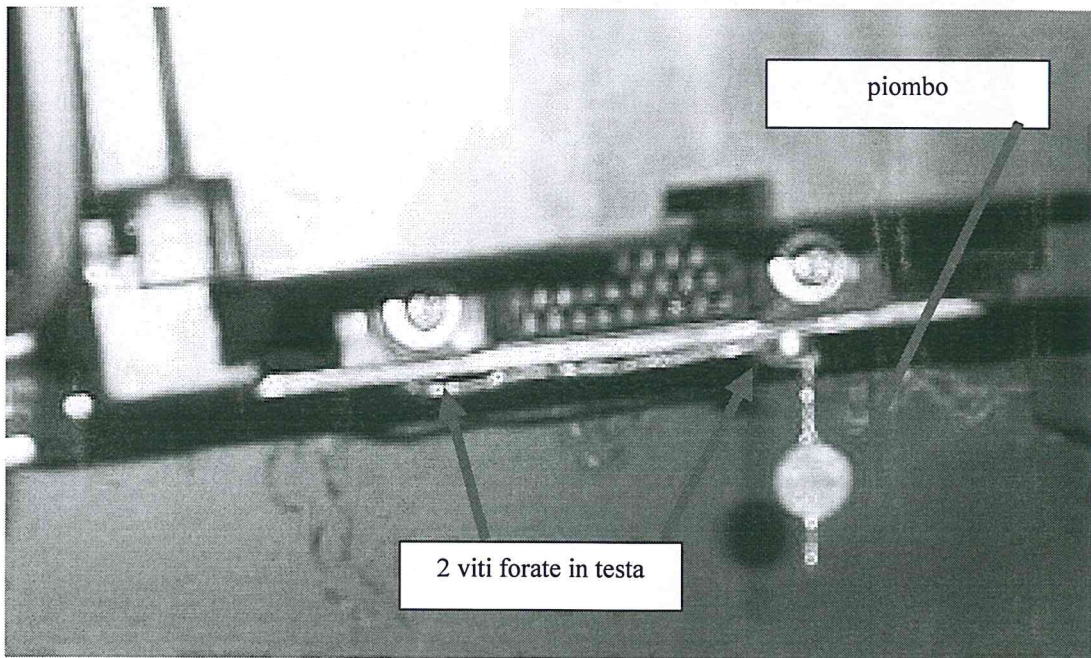
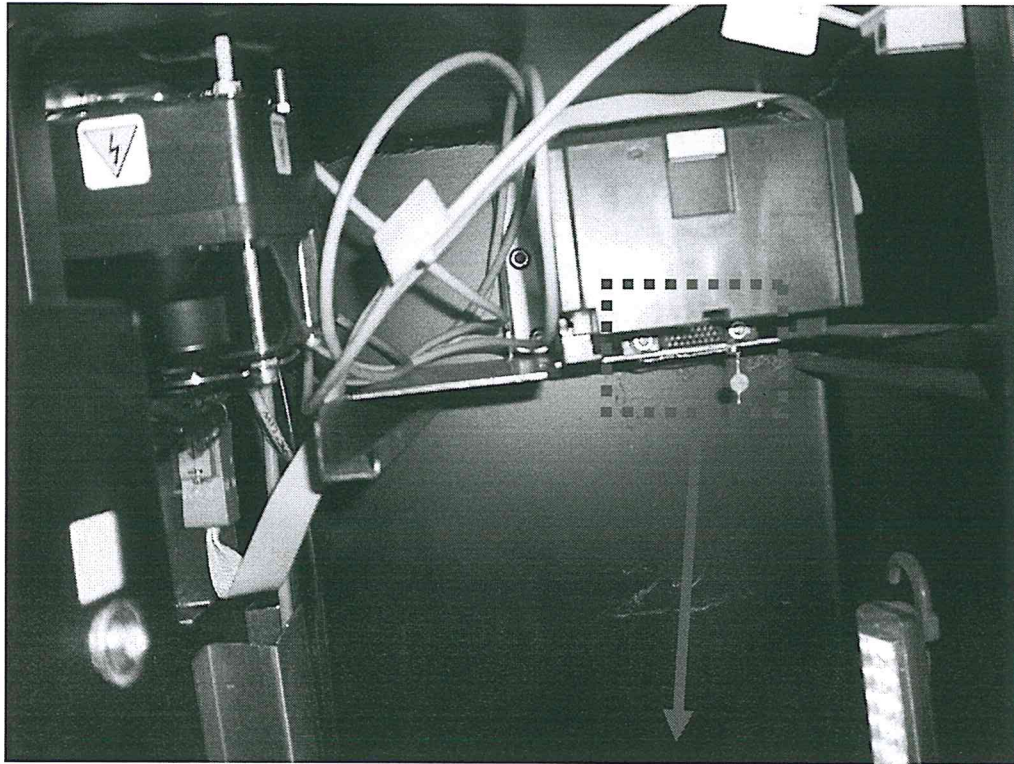


1 piombo

2 distanziali forati

Vincoli metrici in cassaforte

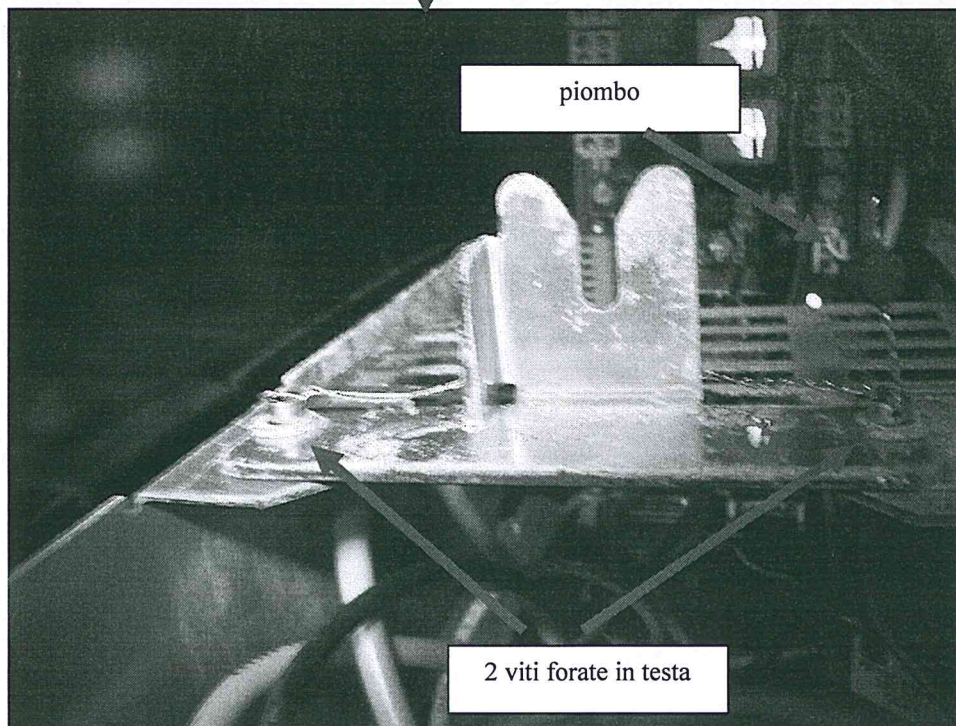
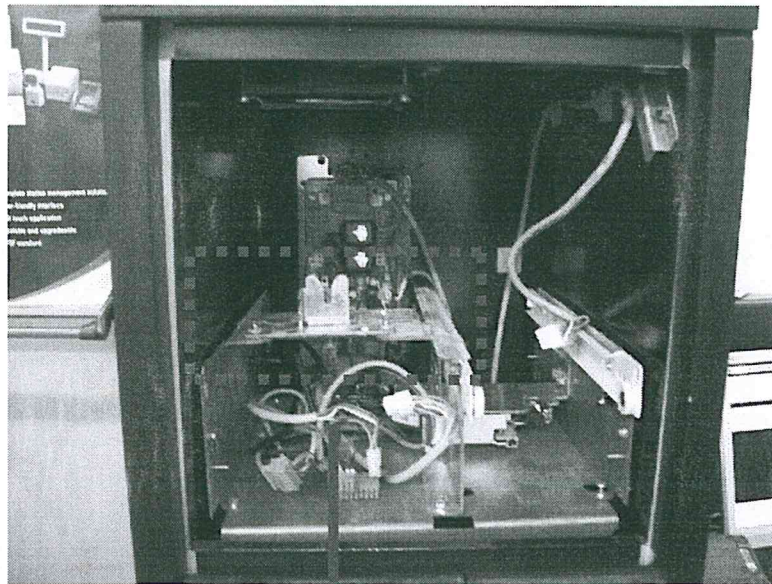
MA
M



Vincoli metrici tra accettatore banconote e telaio

INZ

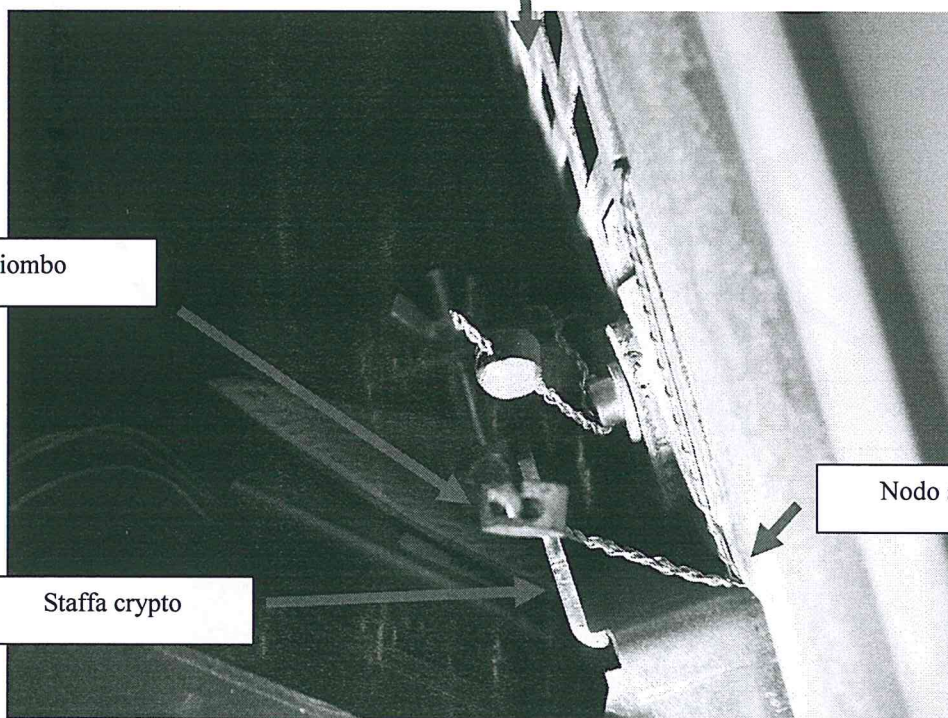
3



Vincoli metrici per rendere inaccessibili le porte di connessione

Legature per versione bifronte

IN
17



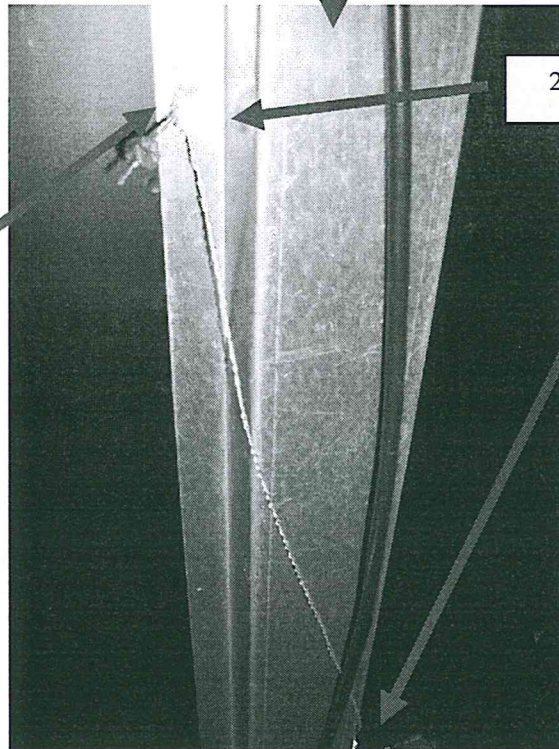
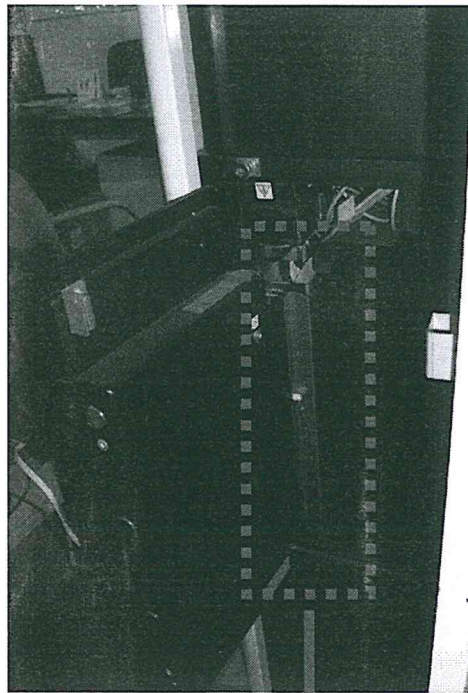
1 piombo

Staffa crypto

Nodo su telaio

Vincoli metrici fissaggio staffa crypto a telaio

Handwritten marks in blue ink, possibly initials or a signature.

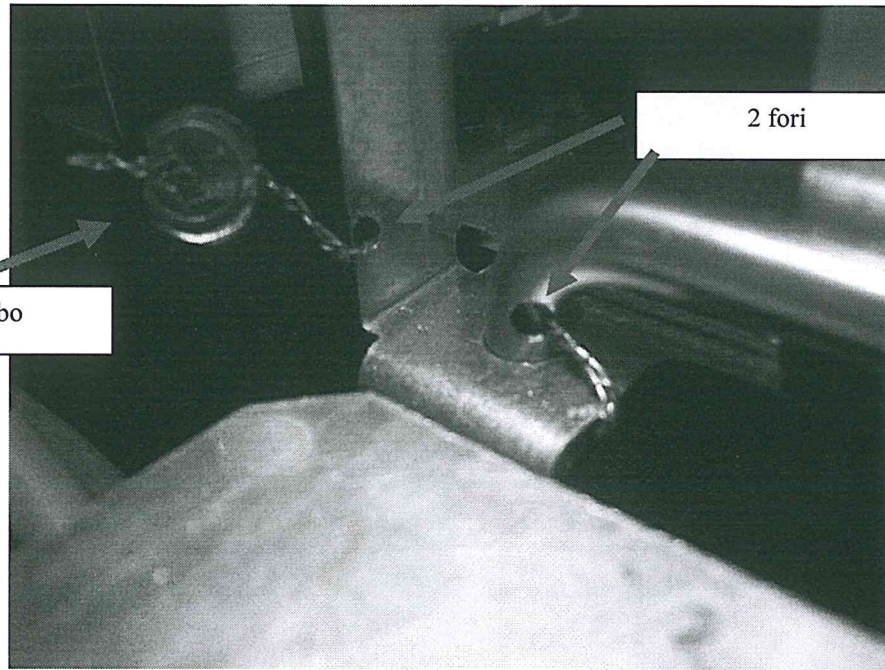


1 piombo

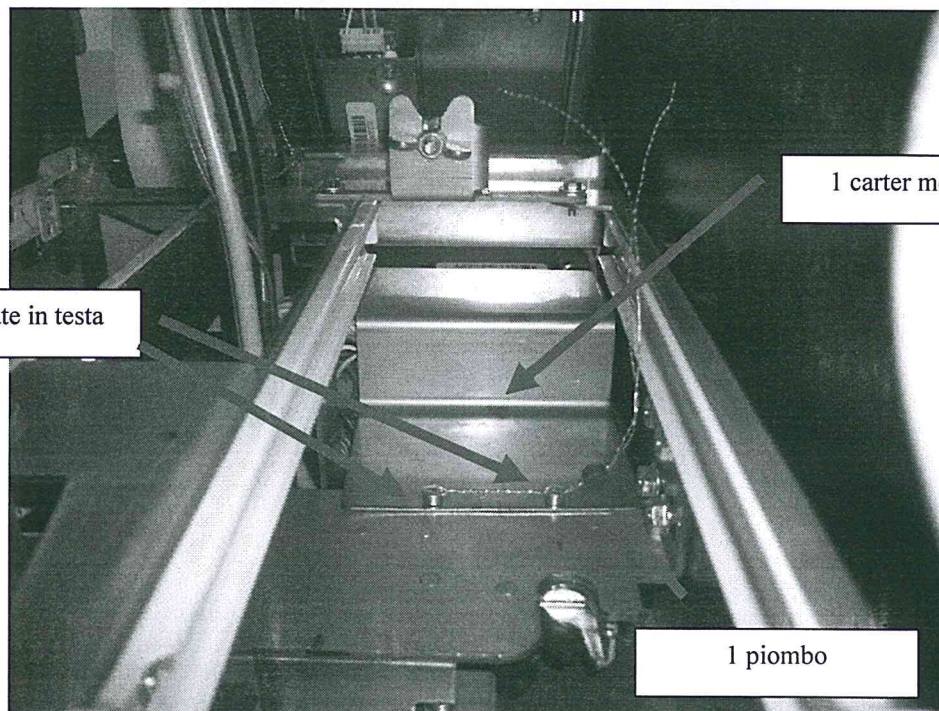
2 distanziali forati

Vincoli metrici in cassaforte

3/28



Vincoli metrici fissaggio accettatore a telaio



Vincoli metrici per rendere inaccessibili le porte di connessione

INTA
3

